



El ser humano como unidad bio-psico-espiritual-social

Una mirada integral desde la teología católica y las ciencias de la salud

Recorrido por las dimensiones del ser humano

01

Dimensión biológica

El cuerpo como templo

03

Dimensión espiritual

Alma y trascendencia

05

Salud integral

Evolución del concepto OMS

02

Dimensión psicológica

Mente, emociones y conducta

04

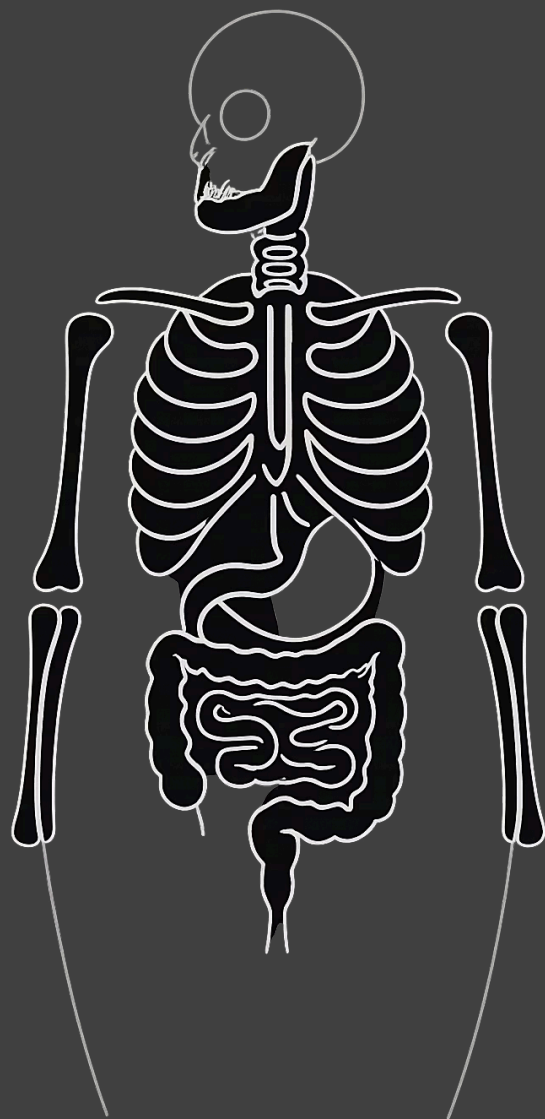
Dimensión social

El ser humano en comunidad

06

Fe y ciencia

Convergencias y aplicaciones



DIMENSIÓN BIOLÓGICA

El cuerpo como templo

Medicina y biología

Desde Hipócrates hasta la medicina moderna, el cuerpo humano es comprendido como un sistema complejo e integrado. La neurociencia contemporánea revela la íntima relación entre biología, comportamiento y bienestar.

Teología católica

San Pablo enseña que el cuerpo es "*templo del Espíritu Santo*" (1 Cor 6,19). La antropología cristiana rechaza el dualismo: cuerpo y alma conforman una unidad sustancial indivisible, con igual dignidad sagrada.

Mente, emociones y conducta



Viktor Frankl

La logoterapia propone que la búsqueda de sentido es la motivación primaria del ser humano. La dimensión espiritual —el *noûs*— es inseparable de la salud psíquica.



Abraham Maslow

La pirámide de necesidades sitúa la autorrealización y la trascendencia en la cúspide del desarrollo humano, reconociendo motivaciones que van más allá de lo puramente biológico.

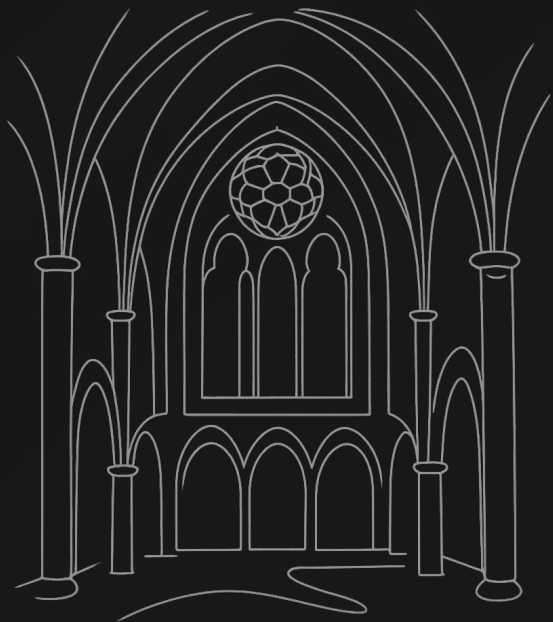


Psicología Humanista

Rogers, Fromm y otros enfatizan la dignidad intrínseca de la persona, la capacidad de crecimiento interior y la importancia del vínculo terapéutico como medio de sanación.

DIMENSIÓN ESPIRITUAL

El alma y la trascendencia



Tomás de Aquino

El alma racional es forma sustancial del cuerpo. La persona es una unidad de materia y espíritu, orientada naturalmente hacia Dios como bien supremo.

Karl Rahner

El ser humano es un "oyente de la Palabra": apertura trascendental al Absoluto. La espiritualidad no es añadido, sino dimensión constitutiva de la persona.

Concilio Vaticano II

Gaudium et Spes afirma que el hombre es el único ser al que Dios amó por sí mismo, dotado de conciencia, libertad y vocación a la comunión.

DIMENSIÓN SOCIAL

El ser humano en comunidad

Doctrina Social de la Iglesia

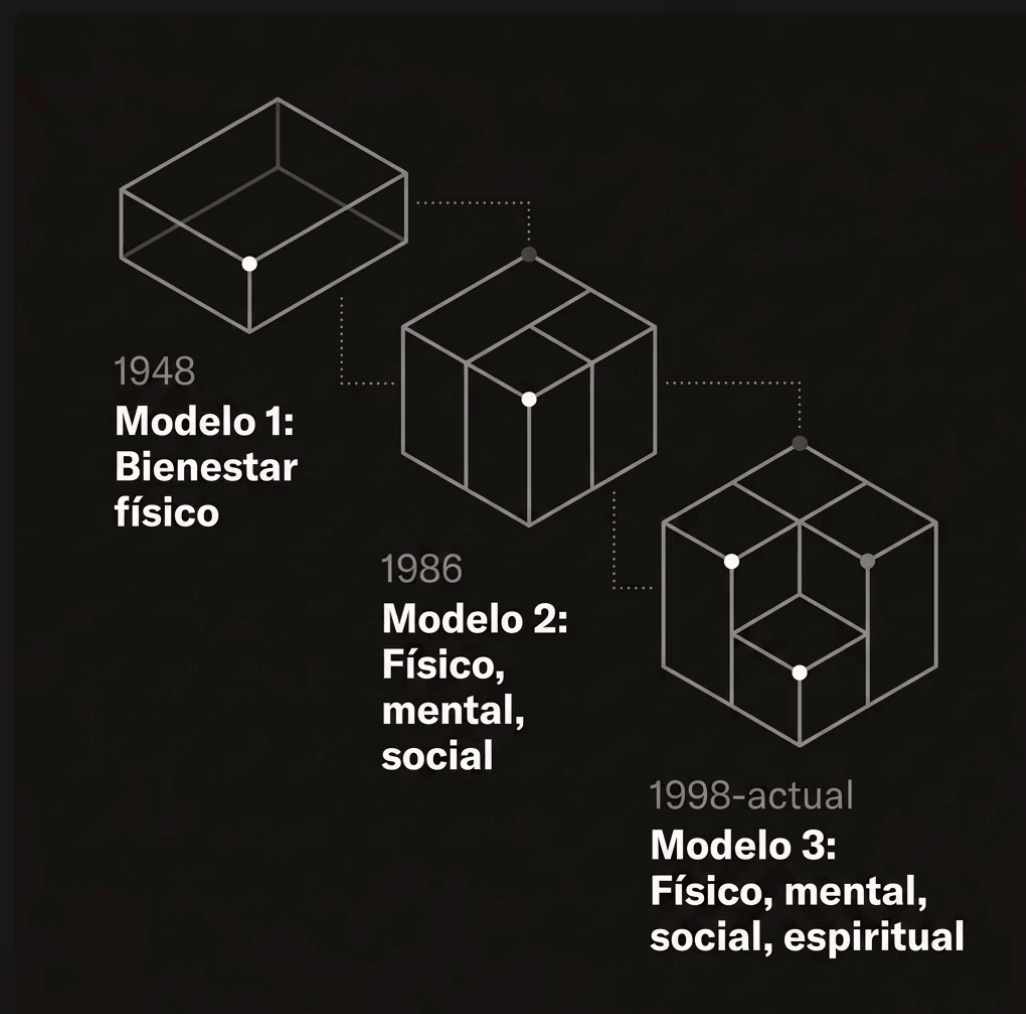
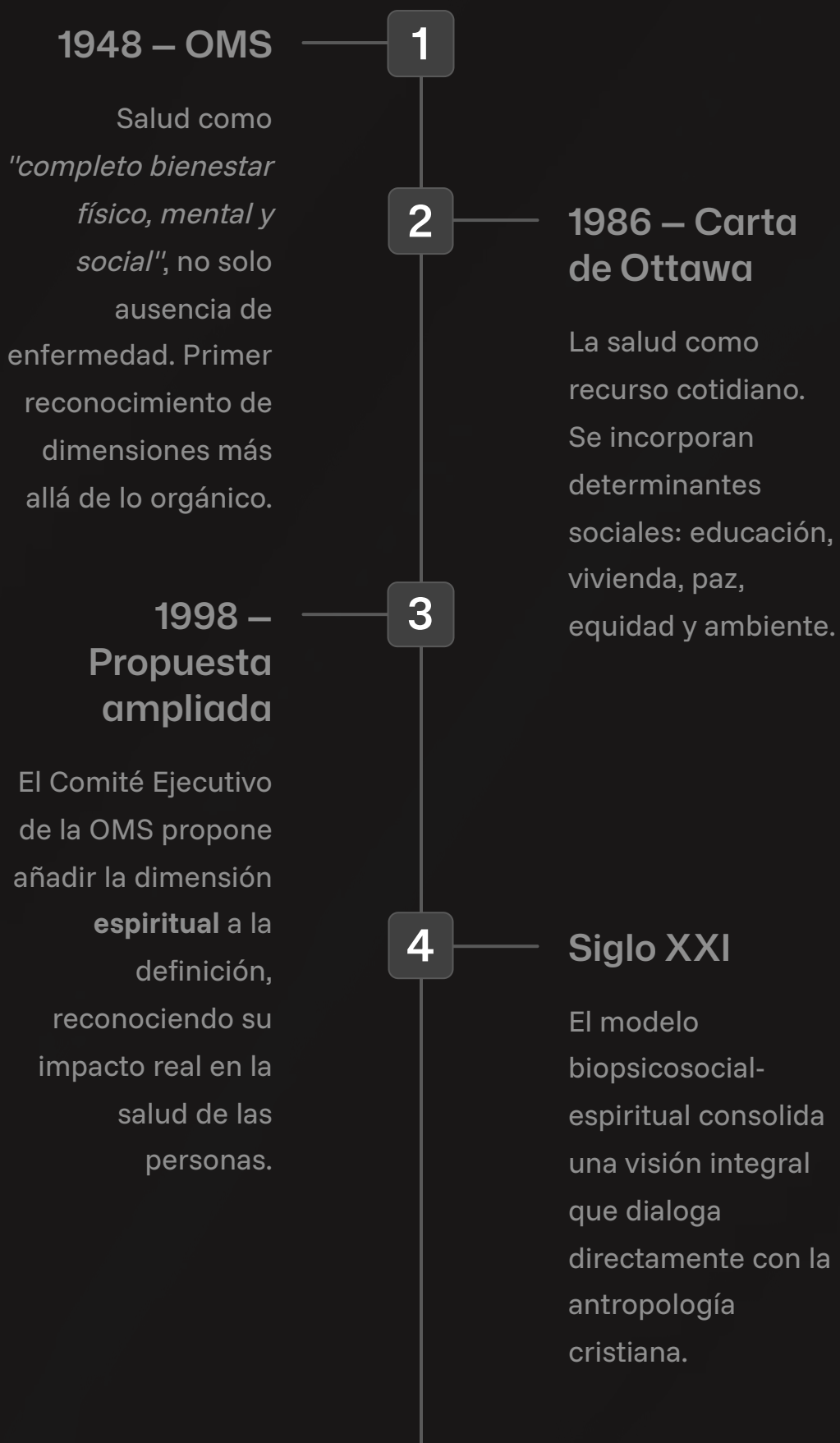
Desde *Rerum Novarum* hasta *Laudato Si'*, la Iglesia afirma que la persona es esencialmente social. La solidaridad, el bien común y la subsidiariedad son pilares de una sociedad justa que respeta la dignidad de cada persona.

Sociología contemporánea

Autores como Zygmunt Bauman y Axel Honneth señalan que la identidad personal se construye en el reconocimiento del otro. La exclusión social es una forma de violencia contra la integridad humana.



Evolución del concepto de salud



Diálogo entre fe y ciencia

Visión católica

La persona como imagen de Dios (*imago Dei*): unidad cuerpo-alma-espíritu, con vocación comunitaria y trascendente. La gracia perfecciona la naturaleza, no la destruye.

Modelo biopsicosocial

Engel (1977) propone superar el reduccionismo biomédico integrando factores psicológicos y sociales. La investigación confirma que las creencias espirituales impactan positivamente en la salud.

Puntos de convergencia

Ambas visiones afirman la dignidad intrínseca de la persona, la interdependencia de sus dimensiones y la necesidad de un cuidado verdaderamente integral y humanizante.



Cuidado integral en América Latina



Contexto clínico

La humanización hospitalaria integra capellanía, psicología y medicina. El acompañamiento espiritual reduce la ansiedad y mejora los indicadores de recuperación en pacientes.



Contexto pastoral

La pastoral de la salud y los equipos de acompañamiento parroquial reconocen las dimensiones psicológica y social del sufrimiento, integrando recursos comunitarios y espirituales.



Contexto comunitario

Proyectos de salud comunitaria en barrios vulnerables de la región articulan medicina preventiva, acompañamiento psicosocial y promoción de la dignidad desde una perspectiva de fe.

REFLEXIÓN FINAL

Hacia una antropología integral



"El hombre es la única criatura en la tierra a la que Dios ha amado por sí misma."

— Gaudium et Spes, n.24

Comprender al ser humano como unidad bio-psico-espiritual-social no es una opción teórica: es el fundamento de todo cuidado auténtico. La antropología integral nos convoca a servir la vida con ciencia, compasión y fe.

- ✓ Cuidar integralmente es reconocer en cada persona la totalidad de su dignidad.