

FP
UCSF

PSICOLOGÍA DE LA PERSONALIDAD I

AÑO 2026

Lic. Paula Carestía Lostaló



UNIDAD III: ENFOQUE SISTÉMICO

¿CÓMO PODEMOS CONCEPTUALIZAR LAS DINÁMICAS RELACIONALES?

SI DEL ESTUDIO DEDUCTIVO DE LAS CONDUCTAS INDIVIDUALES HEMOS DE PASAR A LAS MANIFESTACIONES OBSERVABLES DE LA CONDUCTA ENTRE LOS INDIVIDUOS, EL VÍNCULO DE TALES MANIFESTACIONES ES LA COMUNICACIÓN.

TEORÍA DEL DOBLE VÍNCULO

COMIENZO FORMAL

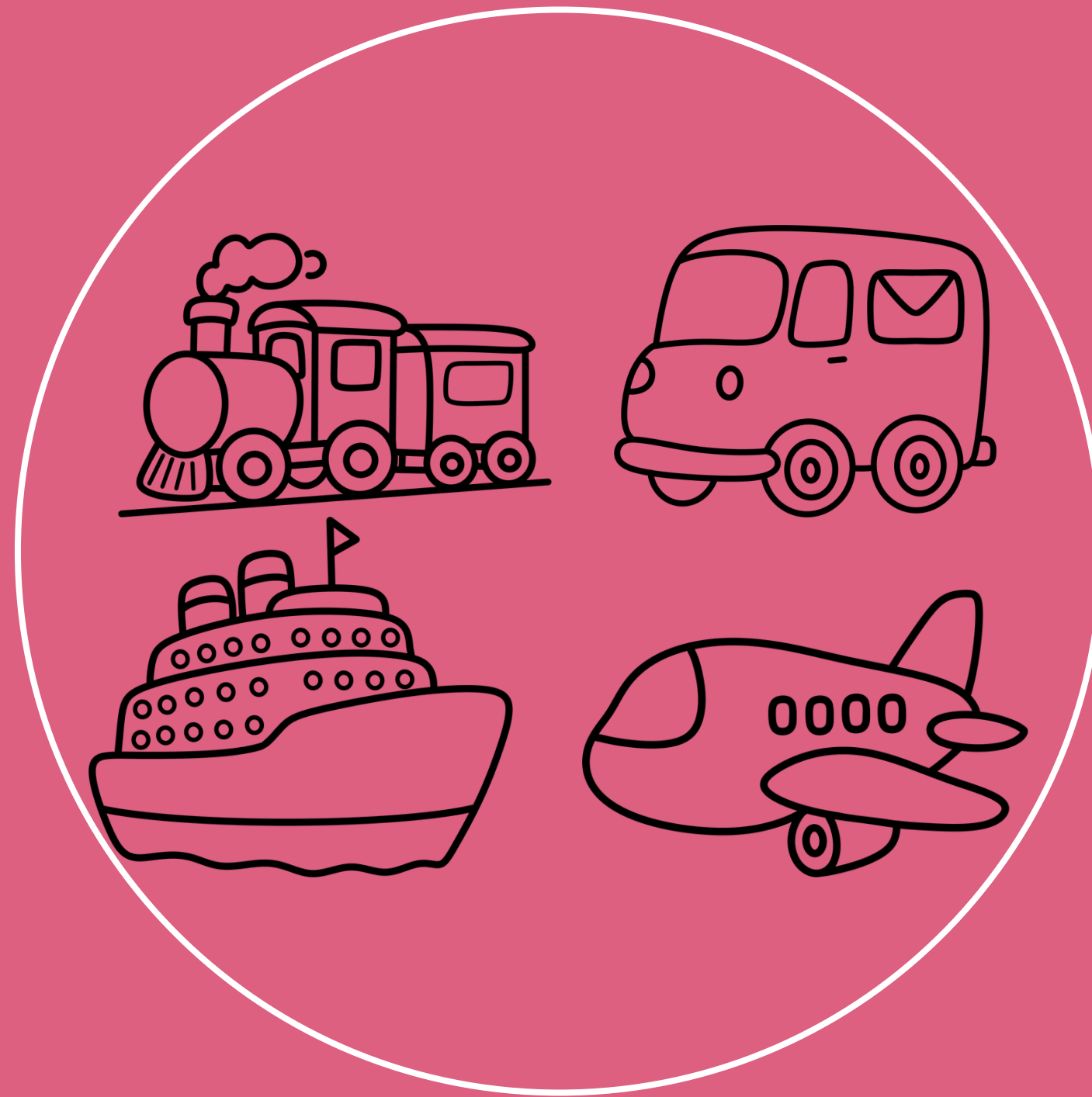
1950 - Comienzo del proyecto de investigación para clasificar la comunicación humana

Motivación en la comprensión del aprendizaje del comportamiento esquizofrénico

1956 publicación "Hacia una teoría de la esquizofrenia"



TEORÍA DE LOS TIPOS LÓGICOS RUSSEL



MEDIOS DE
TRANSPORTE

LA COMUNICACIÓN HUMANA NO OCURRE EN UN SOLO PLANO, SINO EN MÚLTIPLES NIVELES JERÁRQUICOS DONDE EL CONTEXTO (EL "CÓMO" SE DICE) CLASIFICA AL CONTENIDO (EL "QUÉ" SE DICE)

**EL DOBLE VÍNCULO ES UNA SITUACIÓN
COMUNICATIVA EN LA QUE UNA PERSONA RECIBE
MENSAJES CONTRADICTORIOS EN DIFERENTES
NIVELES LÓGICOS, LO QUE GENERA UNA PARADOJA
IMPOSIBLE DE RESOLVER**

ELEMENTOS DE LA SITUACIÓN DE DOBLE VÍNCULO

1. Intervienen dos o más personas significativas entre sí

Se encuentran un niño, su padre y su madre

2. La experiencia es repetitiva y habitual

Es la hora de la cena

3. Se emite una INSTRUCCIÓN PRIMARIA

El padre le dice al niño: "Traeme una cerveza, que no te aguanto más, y si no ya sabés lo que se viene"

4. Se emite una INSTRUCCIÓN SECUNDARIA CONTRADICTORIA A LA PRIMERA en un nivel más abstracto

La madre le dice al niño "Ni se te ocurra llevarle nada, porque te quedas sin tele, deja de ayudarlo al vicio"

5. Se emite una INSTRUCCIÓN TERCIARIA NEGATIVA que prohíbe escapar de la situación

La situación no puede ser evitada por el niño, haga lo que haga será castigado

EFECTOS DE LA SITUACIÓN DE DOBLE VÍNCULO

**CESA LA CAPACIDAD DE DISCRIMINAR ENTRE TIPOS LÓGICOS
(MENSAJE Y CONTEXTO)**

- 1. Un individuo participa en una relación intensa, en la que percibe que es de vital importancia discriminar con acierto qué tipo de mensaje se le comunica, con la finalidad de poder responder de forma adecuada.**
- 2. El sujeto se ve atrapado en una situación en la cual la otra persona expresa dos órdenes de mensajes y uno contradice al otro.**
- 3. El individuo es incapaz de efectuar un comentario acerca de los mensajes que recibió para corregir así una discriminación acerca de cuál orden de mensaje responder, es decir, no se puede metacomunicar.**

MOMENTO ACTIVO



Ver El Oso | Disney+

Un joven chef lucha para transformar una tienda de sándwiches junto con un equipo de cocina tosco.

 disneyplus.com

1. Identifiquen una orden o pedido explícito que haga la madre
2. Identifiquen qué gestos, tonos de voz o acciones contradicen el pedido anterior
3. Expliquen por qué el hijo/a no puede simplemente ignorar a la madre o irse de la habitación. ¿Qué factor de "dependencia" o "lealtad" lo retiene en el campo?
4. ¿Qué tipo de respuesta observan en el personaje analizado?

MOMENTO ACTIVO

Elena trabaja en una agencia de diseño donde su permanencia depende enteramente de la aprobación de su jefe, un hombre que valora la "proactividad" por encima de todo. Para ella, en esta relación profesional intensa, es de vital importancia discriminar con acierto qué tipo de mensaje se le comunica en cada reunión, pues siente que una respuesta inadecuada o un error de interpretación podrían costarle su carrera.

Durante la entrega de un proyecto crítico, su jefe, mientras le entrega una pila de correcciones de último minuto y le dice con una sonrisa que "confía plenamente en su criterio creativo para cerrar el diseño hoy mismo", le arrebató el mouse de la mano para modificar él mismo la tipografía del proyecto. Elena se descubre totalmente confundida y paralizada, por lo que la situación se repite.

EFECTOS DE LA SITUACIÓN DE DOBLE VÍNCULO

- Se muestra excesivamente preocupado, desconfiado, desafiante y cauteloso debido a los significados ocultos, decidido a demostrar que nadie puede engañarlo (Paranoia).
- Deja de intentar diferenciar entre los niveles de mensajes, considerando todos los mensajes como inofensivos y ridículos (Esquizofrenia desorganizada).
- Busca desviar su atención del mundo exterior, enfocándose en sus propios procesos internos, lo que le da una apariencia de aislamiento y silencio (Síntomas negativos).

OBSERVACIONES

- LA TEORÍA DEL DOBLE VÍNCULO INICIÓ ENFOCADA EN DOS PERSONAS, ENTENDIDAS COMO QUIEN ATA Y QUIEN ES ATADO.
- WEAKLAND AMPLIÓ LA IDEA HACIA INTERACCIONES DE TRES, LO QUE LLEVÓ A ESTUDIAR COALICIONES Y PATRONES TRIANGULARES.
- INVESTIGACIONES POSTERIORES MOSTRARON QUE ESTE TIPO DE COMUNICACIÓN NO ES EXCLUSIVO DE FAMILIAS CON MIEMBROS ESQUIZOFRÉNICOS.
- SLUZKI PROPUSO QUE EL DOBLE VÍNCULO APARECE TAMBIÉN EN DINÁMICAS CON MIEMBROS HISTÉRICOS, FÓBICOS U OBSESIVOS.

TEORÍA DE LA COMUNICACIÓN HUMANA

COMIENZO FORMAL

1976 - "Teoría de la comunicación humana: interacciones, patologías y paradojas"

Estudio de la pragmática de la comunicación, con un análisis centrado en los efectos de la misma



CLAVES CONCEPTUALES

FUNCIÓN

cómo la comunicación establece la estabilidad o el cambio en un sistema

Un hijo adolescente llega tarde y sus padres lo castigan = Estabilidad

Una pareja tiene una discusión fuerte y en lugar de callarse, deciden hablar honestamente sobre sus miedos = Cambio

Un jefe pide a un empleado un reporte de su trabajo = Estabilidad

CLAVES CONCEPTUALES

PARADOJA

cuando se envían mensajes que se contradicen a sí mismos

Un amigo pide a otro que sea espontáneo

Un padre le dice a su hijo: "Te castigo porque te quiero".



AXIOMAS DE LA COMUNICACIÓN

I. ES IMPOSIBLE NO COMUNICAR

EL SÍNTOMA COMO COMUNICACIÓN > hay algo más fuerte que yo, que mi voluntad, de lo cual no puede culpárseme, que hace que me comporte de determinada manera

Una persona con consumos abusivos de alcohol envía un mensaje de whatsapp donde le dice a su pareja que “es una controladora y ojalá desapareciera de su vida”

La posibilidad de negociar acuerdos se ve distorsionada

No necesariamente el mensaje es dirigido a otra persona

No se puede no interpretar un mensaje

AXIOMAS DE LA COMUNICACIÓN

II. TODA COMUNICACIÓN TIENE UN NIVEL DE CONTENIDO Y UNO DE RELACIÓN.

Los aspectos de contenido han de pasar a un segundo plano porque son calificados por los relacionales, de forma que la dimensión fundamental en la evaluación e intervención es la pauta relacional.

- Desacuerdo en ambos niveles
- Desacuerdo en el contenido que no afecta la relación
- De acuerdo en el contenido pero no en la relación
- Confusión entre los niveles

AXIOMAS DE LA COMUNICACIÓN

III. LA PUNTUACIÓN DE LA SECUENCIA DE HECHOS SIEMPRE ES ARBITRARIA

- La puntuación, pues, organiza los hechos y las descripciones que los sujetos hacen de sí mismos y de los otros
- La manera en que es puntuada la secuencia de interacción determina el significado que se le asigna y la manera en que se evaluará la conducta de cada persona creando realidades diferentes
- Las modificaciones introducidas en la puntuación no sólo originan nuevas maneras de enfocar un problema sino que proporcionan además nuevos recursos y soluciones

AXIOMAS DE LA COMUNICACIÓN

IV. TODA COMUNICACIÓN ES A LA VEZ ANALÓGICA Y DIGITAL

Se pueden dar errores de traducción que provocan dificultades en las relaciones

- **Contradicción entre ambos niveles**
- **Dificultad para establecer el nivel correcto de interpretación**

AXIOMAS DE LA COMUNICACIÓN

V. TODA COMUNICACIÓN SE BASA EN LA IGUALDAD O LA DIFERENCIA

- **Complementariedad alternante**
- Escalada simétrica
- Complementariedad rígida