

ITAUP - SIIAUP – 1er Cuatrimestre
Mayo 2021

CLASE 9

CONFRONTACIÓN Y CUESTIONARIO SOBRE DOS CASOS DE VIVIENDA

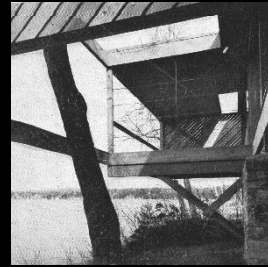
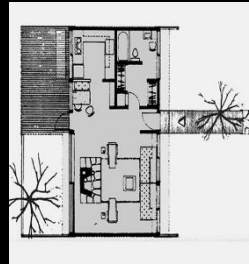
COTTAGE CAESAR EN LAKEVILLE – CONNECTICUT - ARQ. M. BREUER
RESIDENCIA EN EEUU - ARQ. M. BREUER (Casa Grieco – Andover 1955)

AUTOR: DR. ARQ. ANIBAL MOLINE
UCSF - SR

PROPÓSITOS

1. CONTRIBUIR A **CONSOLIDAR** LOS CONTENIDOS DE ESTA ASIGNATURA Y A **INTEGRARLOS** CON LOS PERTENECIENTES A OTRAS, EN ESPECIAL LOS CORRESPONDIENTES A ITAUP Y ARQUITECTURA I.
2. INCORPORAR **UN CASO**
3. RECONOCER SUS **CUALIDADES** PRINCIPALES
4. **CONFRONTAR ANALÍTICAMENTE** DICHAS OBRAS, CON OTRAS YA CONOCIDAS, HACIENDO REFERENCIA A LAS CUESTIONES, CONCEPTOS, INTERPRETACIONES Y MOSTRACIONES VERBALES Y GRÁFICAS QUE SE EMPLEAN DURANTE EL DESARROLLO DE LOS CURSOS SIIAUP Y ITAUP.
5. DESARROLLAR UNA **PRESENTACIÓN ORDENADA**, ABORDANDO DISTINTAS INSTANCIAS DE ARTICULACIÓN NARRATIVA: **1-PRESENTACIÓN, 2-MOSTRACIÓN, 3-EXPLICACIÓN Y 4-FUNDAMENTACIÓN**, APOYADA EN RECURSOS CONCEPTUALES E INSTRUMENTALES, ACORDES A LA TEMÁTICA ABORDADA.

COTTAGE CAESAR EN LAKEVILLE



CASA EN EEUU

ALGUNAS CATEGORÍAS DE CONFRONTACIÓN

RELACIÓN CON EL **SUELO**

VOLUMETRÍA - CUERPO EDIFICIO

EL **PATIO** COMO RECURSO DE ARTICULACIÓN Y MEDIACIÓN

EL **MURO** COMO CIERRE

TRANSICIONES INTERIOR – EXTERIOR

EL **RINCÓN DE FUEGO** COMO ELEMENTO DE ARTICULACIÓN DE ESPACIOS

EL **MATERIAL** DOMINANTE

GUÍA PARA RECONOCER ALGUNAS CUALIDADES DE LAS OBRAS

1. RELACIÓN CON EL **SUELO**
2. RELACIÓN CON EL **ENTORNO**
3. **VOLUMETRÍA** - CUERPO EDILICIO
4. ORGANIZACIÓN ESPACIAL - FUNCIONAL Y SU RELACIÓN CON EL PROGRAMA
5. **PATIO Y TERRAZAS** COMO RECURSOS DE ARTICULACIÓN Y MEDIACIÓN
6. EL **MURO** COMO CIERRE
7. LA DISPOSICIÓN DE LAS **CUBIERTAS** Y SU INCIDENCIA EN LA FORMA
8. TRANSICIONES **INTERIOR – EXTERIOR**
9. LA **ESTRUCTURA** RESISTENTE – ARTICULACIÓN ESPACIAL
10. EL **RINCÓN DE FUEGO** COMO ELEMENTO DE ARTICULACIÓN DE ESPACIOS
11. RELACIONES ENTRE LA **FORMA** ARQUITECTÓNICA, LA **MODALIDAD** CONSTRUCTIVA Y LOS **MATERIALES** EMPLEADOS

GUÍA PARA RECONOCER ALGUNAS CUALIDADES DE LAS OBRAS

1. RELACIÓN CON EL **SUELO**

Se refiere al modo en que una obra de arquitectura se asienta sobre el terreno

2. RELACIÓN CON EL **ENTORNO**

Se refiere a como la obra se vincula con todo lo que la rodea

3. **VOLUMETRÍA** - CUERPO EDILICIO

Categoría conceptual que permite reconocer un aspecto básico de su constitución en términos físicos y formales, es decir como es el volumen dentro del cual se configura la obra.

4. ORGANIZACIÓN ESPACIAL - FUNCIONAL Y SU RELACIÓN CON EL PROGRAMA

Trata sobre el modo en que se dispone el conjunto de los ámbitos y locales que constituyen la obra, que se asume se relaciona con la serie de actividades que están especificadas en una lista que están consideradas de una manera -explícita o tácita- en el programa.

6. **PATIO Y TERRAZAS** COMO RECURSOS DE ARTICULACIÓN Y MEDIACIÓN

Se refiere al rol que dichos componentes desempeñan en la transición entre los espacios interiores y exteriores de una obra.

7. EL **MURO** COMO CIERRE

Se refiere al rol que dicho componente desempeña como envolvente del conjunto de la obra y/o de sus locales integrantes.

8. LA DISPOSICIÓN DE LAS **CUBIERTAS** Y SU INCIDENCIA EN LA FORMA

Trata del modo en que los cierres de la cara superior de las obras -techos- ya sean horizontales o inclinados concurren a definir la configuración de las mismas

9. TRANSICIONES **INTERIOR – EXTERIOR**

Se refiere a los ámbitos que resuelven dicha transición y las formas y relaciones que adoptan para implementarlas.

10. RINCON DE FUEGO

Se trata de un componente habitual en las construcciones de vivienda y en particular, en los países de climas fríos, como fuente para calefaccionar los ambientes. Además posee cualidades de valor existencial que van mucho más allá de su importancia para mitigar el frío. Es un factor de atracción para reunir a las personas a su alrededor, que Ofrece también una fuerte asociación simbólica. Estas cualidades contribuyen a que ese componente ocupe un rol destacado en el modo en que se disponen y se valoran los espacios. A través de la serie de casos que estamos estudiando, se podrá observar la importancia que adquiere este integrante en la conformación de las obras.

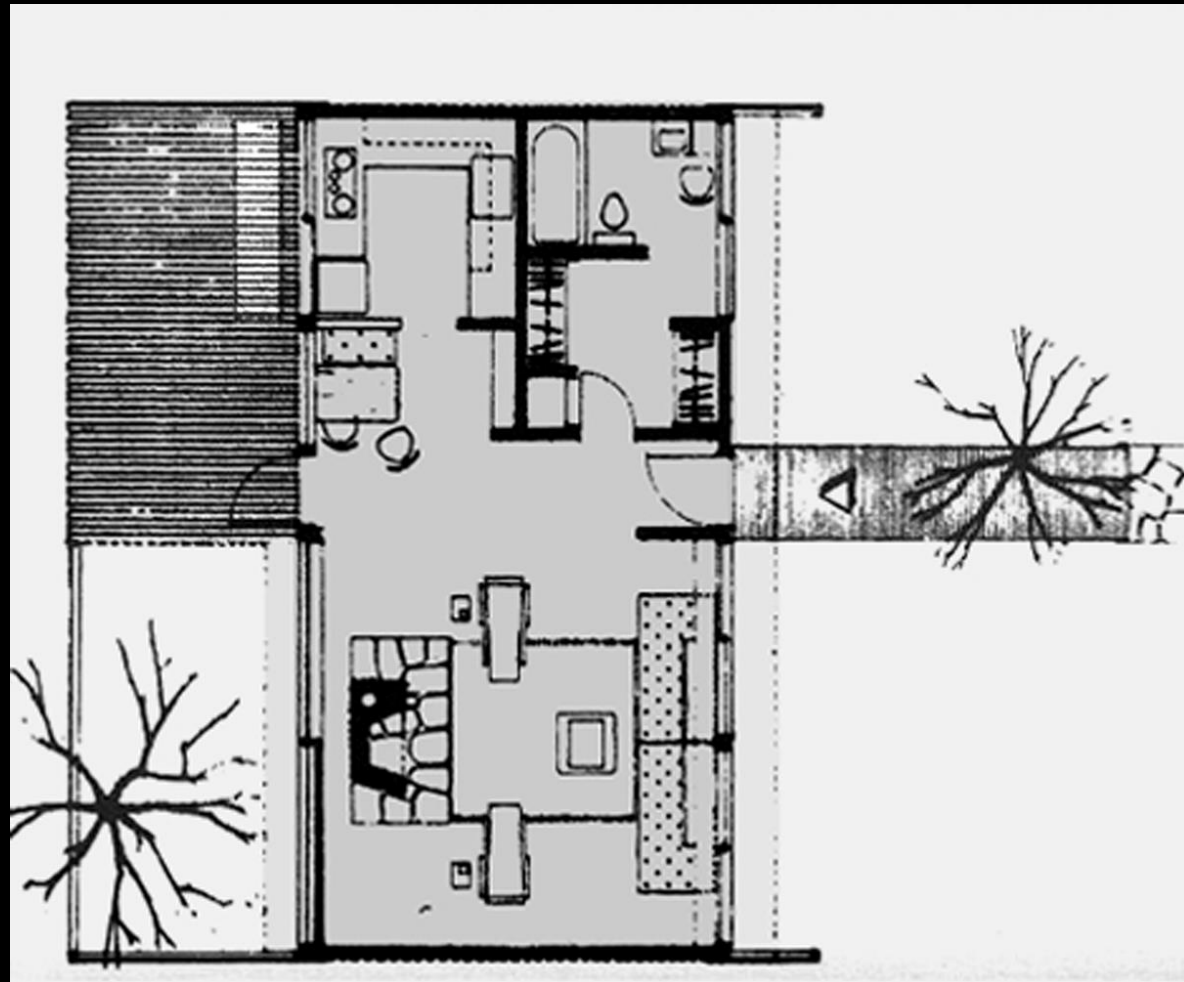
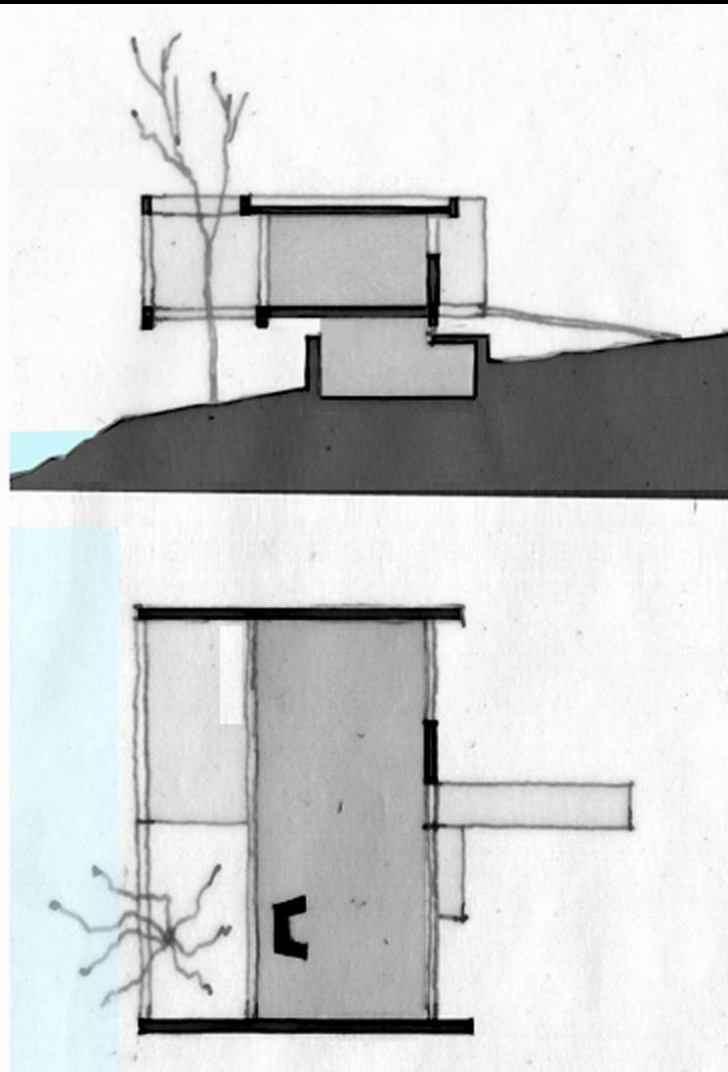
11. ESTRUCTURA RESISTENTE – ARTICULACIÓN ESPACIAL

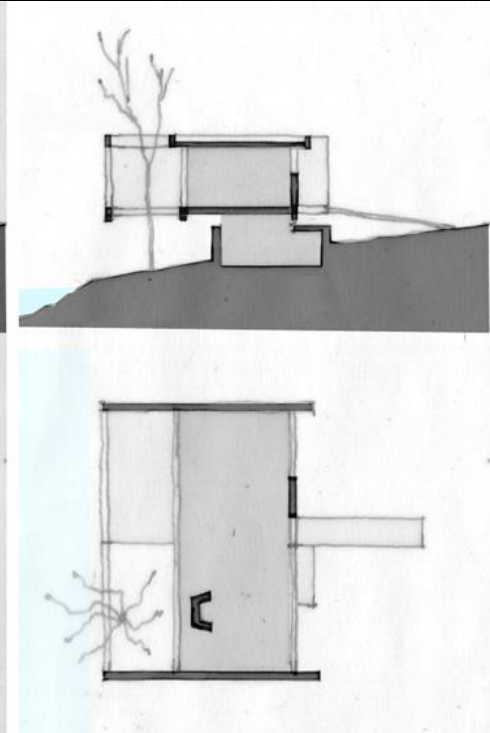
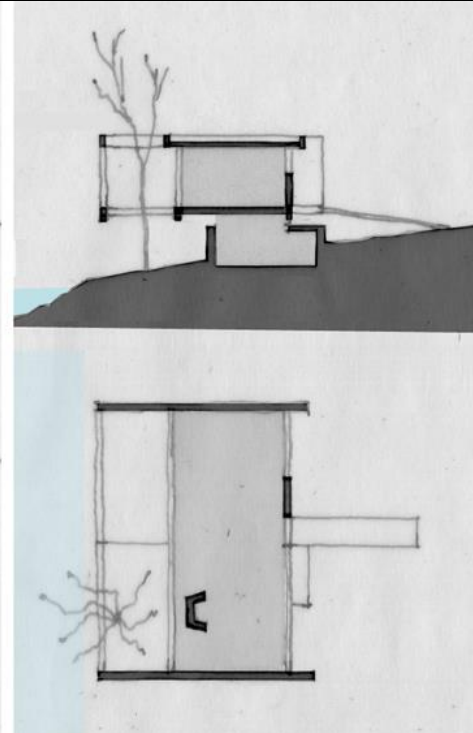
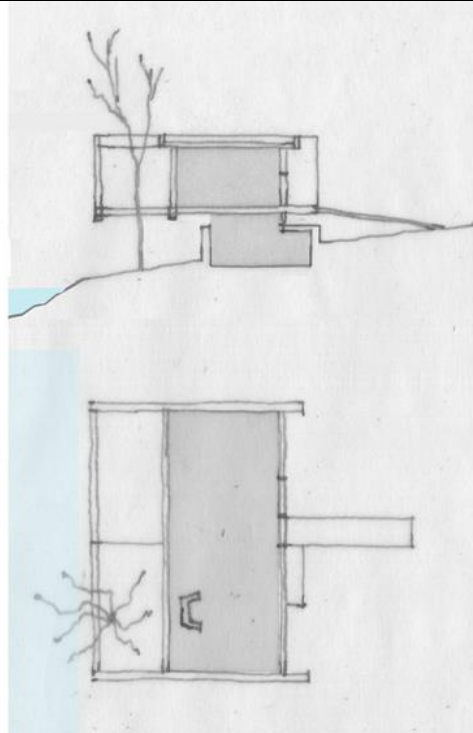
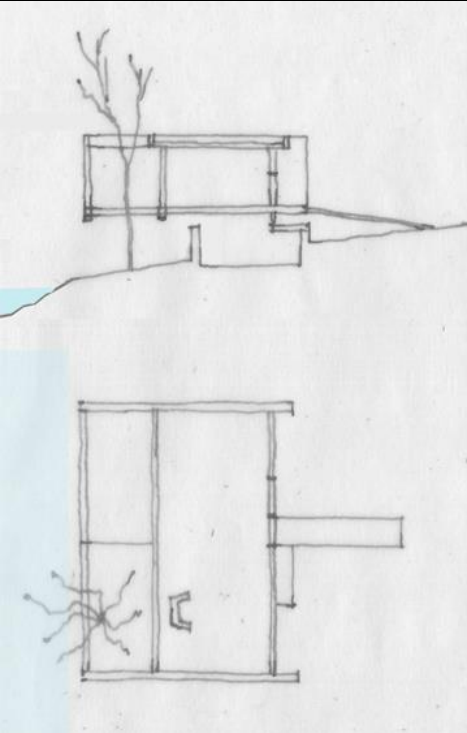
Se refiere a los recursos físicos empleados para asegurar la estabilidad, equilibrio y resistencia de una obra, y a los modos en se relaciona con el ordenamiento de los locales y ámbitos que la constituyen.

12. RELACIONES ENTRE LA **FORMA** ARQUITECTÓNICA, LA **MODALIDAD** CONSTRUCTIVA Y LOS **MATERIALES** EMPLEADOS

Trata de los modos en que los sistemas constructivos y materiales inciden sobre la forma de las obras.

1952- COTTAGE CAESAR EN LAKEVILLE – CONNECTICUT – MARCEL BREUER





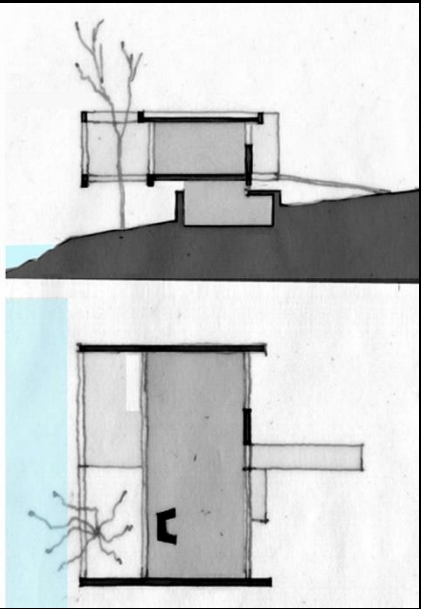
1-BASE

2- ESPACIO INTERIOR

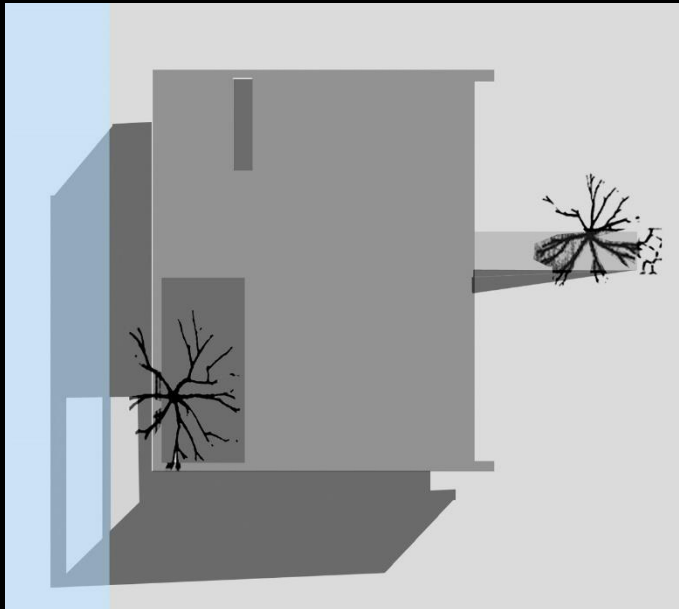
3- CIERRES Y SUELO

4- ESPACIO EXTERIOR

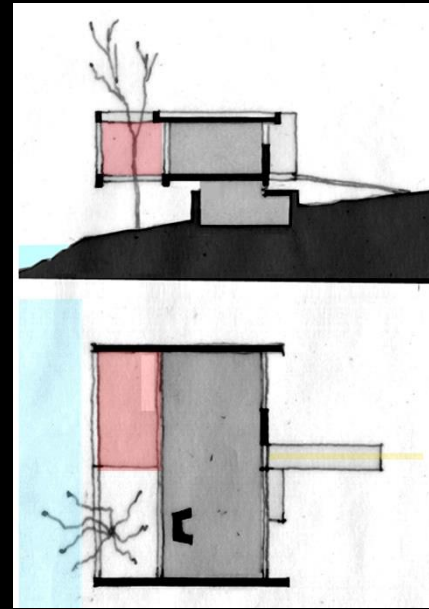
1952- COTTAGE CAESAR EN LAKEVILLE – CONNECTICUT – MARCEL BREUER



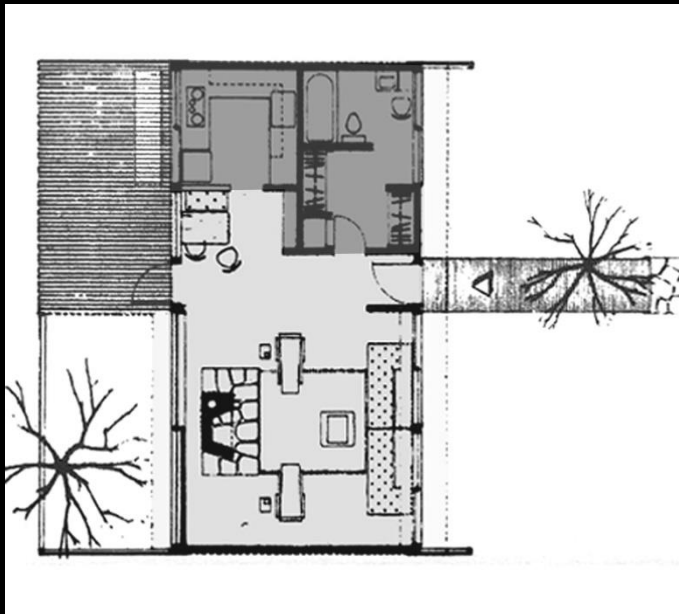
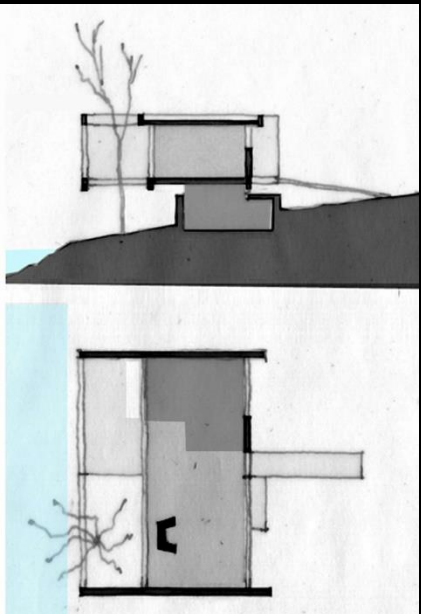
EMPLAZAMIENTO



TIPO COMPACTO



TRANSICIONES



ÁREAS SIRVIENTES Y SERVIDAS

1952- COTTAGE CAESAR EN LAKEVILLE – CONNECTICUT – MARCEL BREUER

MATERIAL: MADERA

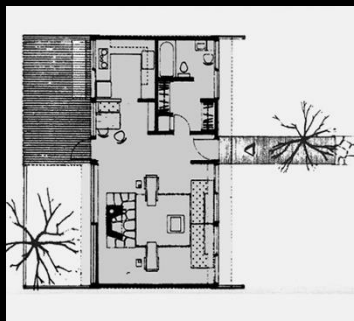
La maqueta de la pequeña casa de fin de semana que Breuer había construido para Harry I. Caesar, en 1952, estuvo muchos años sobre su escritorio —Breuer la consideraba uno de sus mejores proyectos.

Otra vez se trata de una caja de madera dispuesta sobre un basamento de piedra. Sin embargo, estaba tan ampliamente volada, literalmente suspendida en tres direcciones, que se debieron añadir soportes de refuerzo.

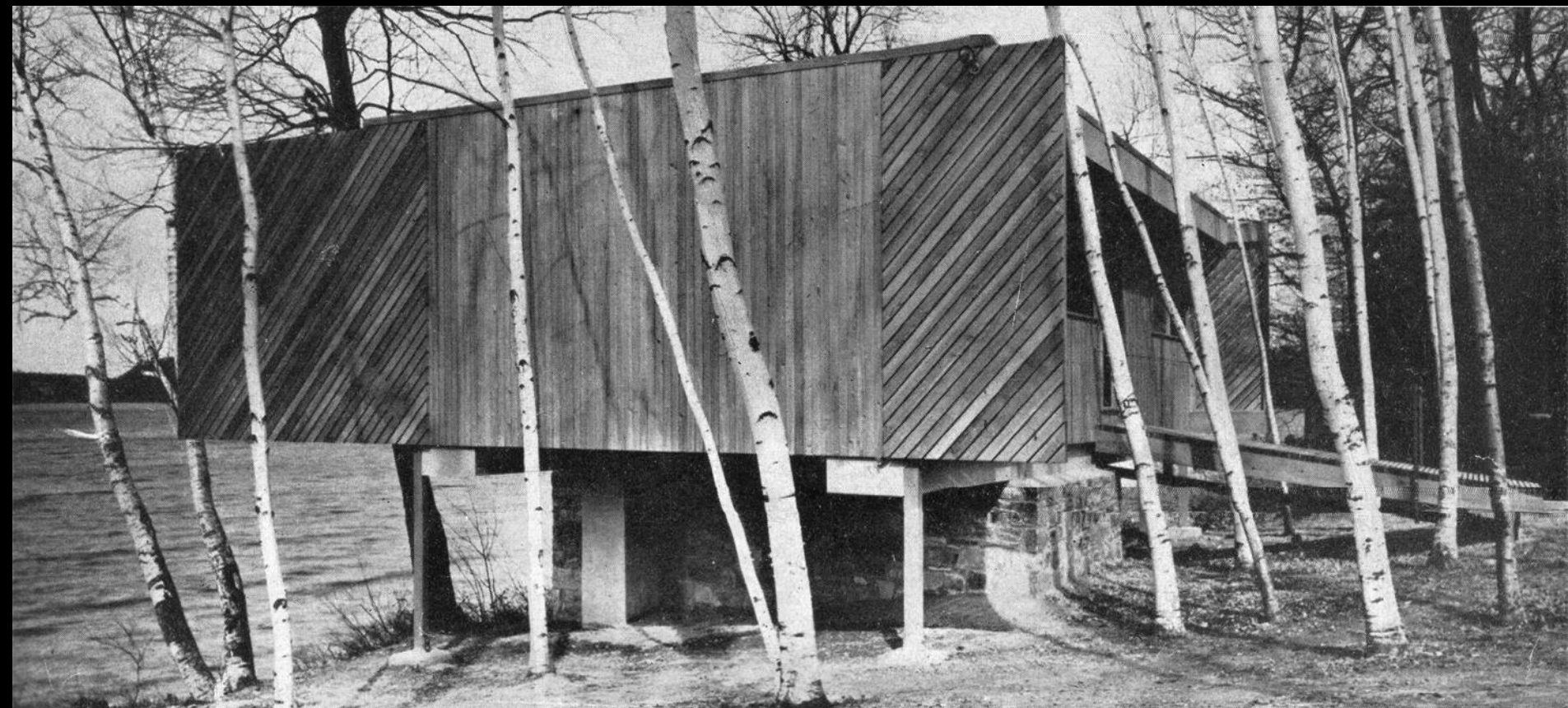
La casa de planta rectangular está protegida visualmente del entorno por muros laterales opacos que sobrepasan ampliamente la cara anterior y posterior del edificio. En cambio, las fachadas orientadas al lago y al bosque están generosamente acristaladas.

Hacia el lago se recortaron del volumen de la casa, una veranda y un espacio libre en torno a un abedul. Se accede al edificio por una especie de pasarela con tensas cuerdas a modo de pasamanos.

El “corazón” de la casa es la chimenea de hormigón abujardado y conductos cilíndricos. Las paredes exteriores están revestidas en madera de ciprés y las interiores, de nogal.





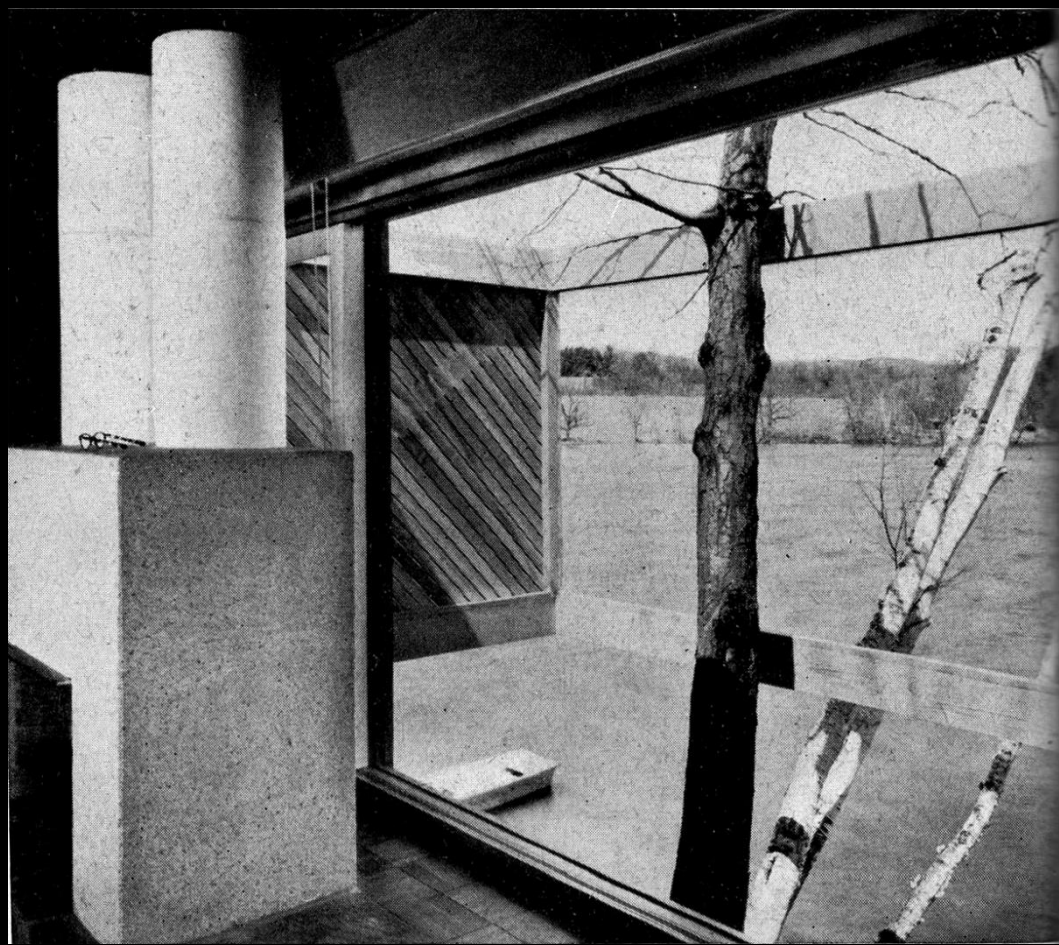
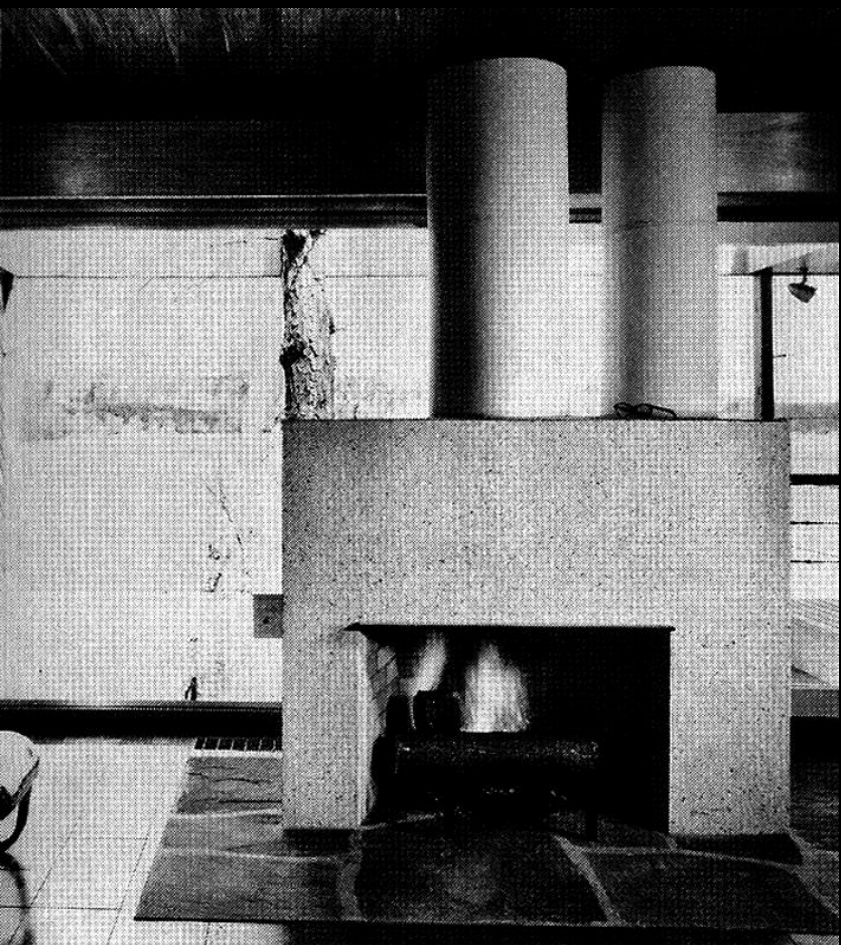
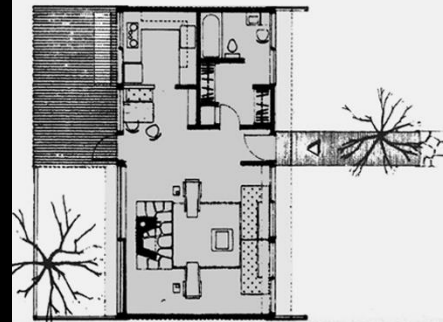


CIERRES - MATERIAL



TRANSICIONES





RINCÓN DE FUEGO

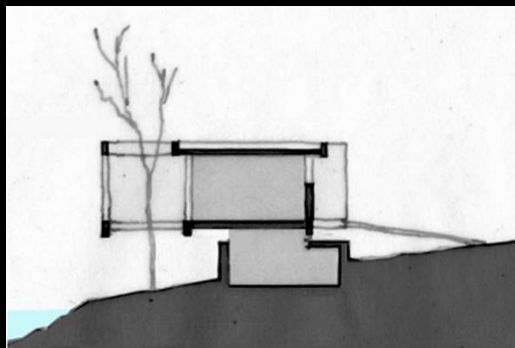
EN LA SIGUIENTE DIAPOSITIVA SE ILUSTRA A TRAVÉS DE DOS RECURSOS GRÁFICOS LA CATEGORÍA CONCEPTUAL **RELACIÓN CON EL SUELO**.

EN EL PRIMERO, UN ESQUEMA GRÁFICO ELEMENTAL DERIVADO DE UNA SECCIÓN O CORTE, REGISTRA LOS PRINCIPALES INTEGRANTES QUE HACEN A ESA RELACIÓN: EL **SUELO**, EL **LAGO** Y EL **OBJETO ARQUITECTÓNICO**, LA SÍNTESIS GRÁFICA RESPONDE A UNA INTERPRETACIÓN PERSONAL DE QUIÉN EFECTÚA DICHO ESQUEMA.

EN EL SEGUNDO, CONFORMADO POR DOS IMÁGENES: A OTRO ESQUEMA EN CORTE SE AGREGA UNA CAPTURA FOTOGRÁFICA DEL OBJETO REAL QUE TRATA DE MOSTRAR -DESDE EL OJO DEL OBSERVADOR- LA SITUACIÓN DE RELACIÓN ENTRE SUELO Y DICHO OBJETO, YA EXPRESADA EN LOS OTROS ESQUEMAS.



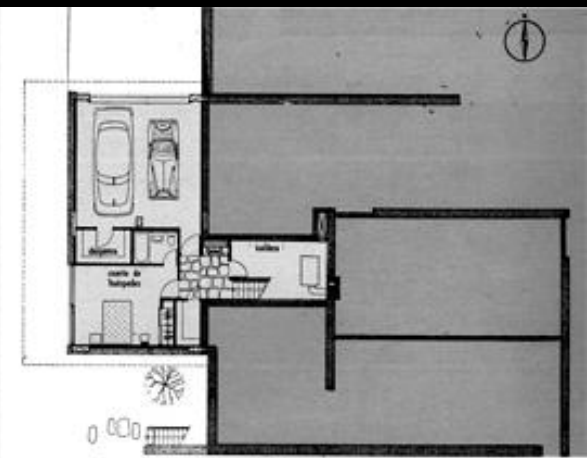
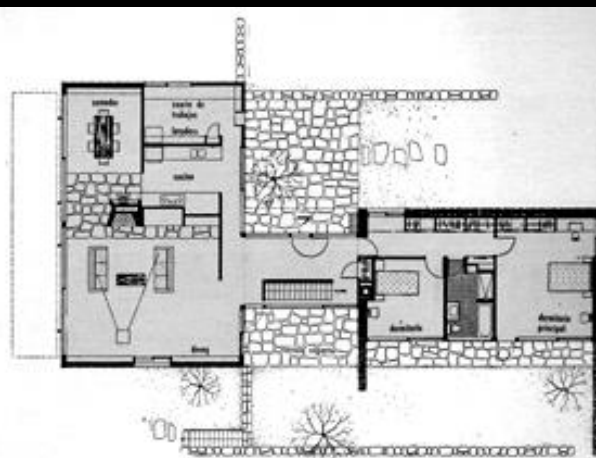
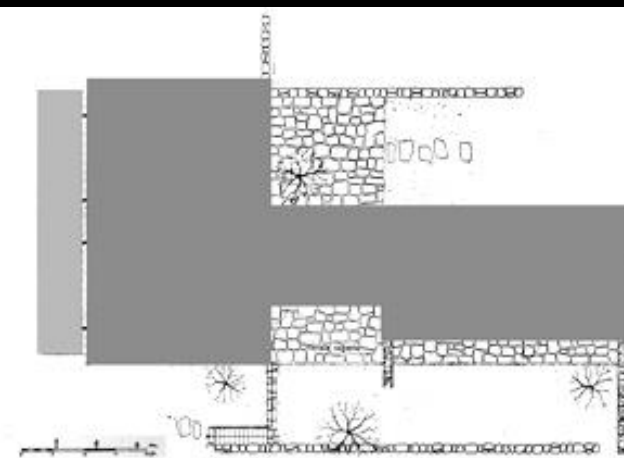
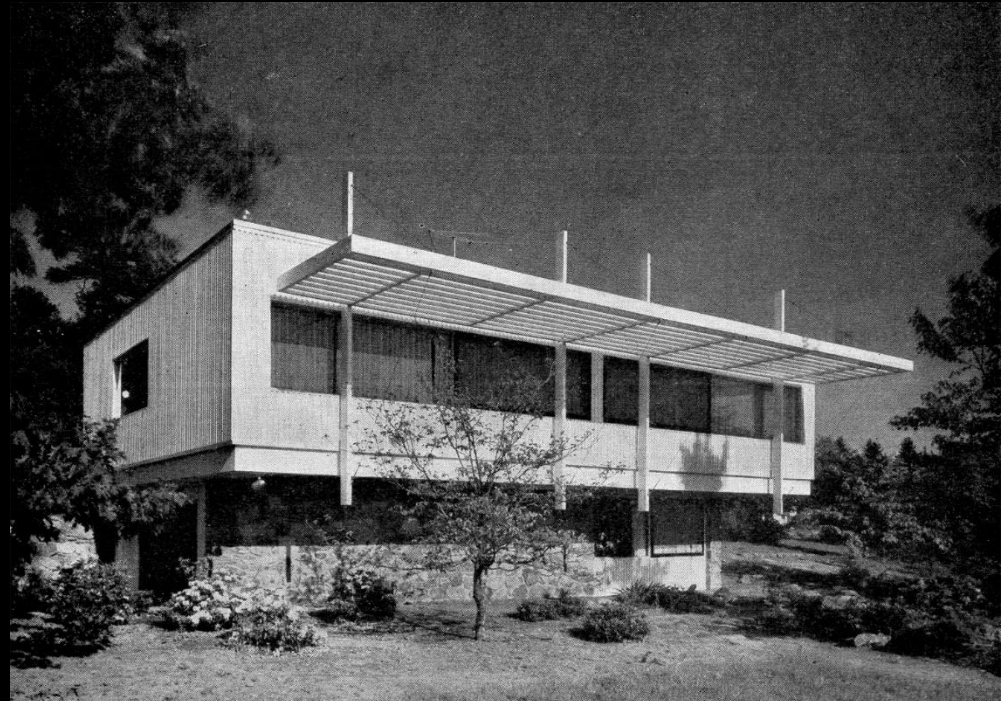
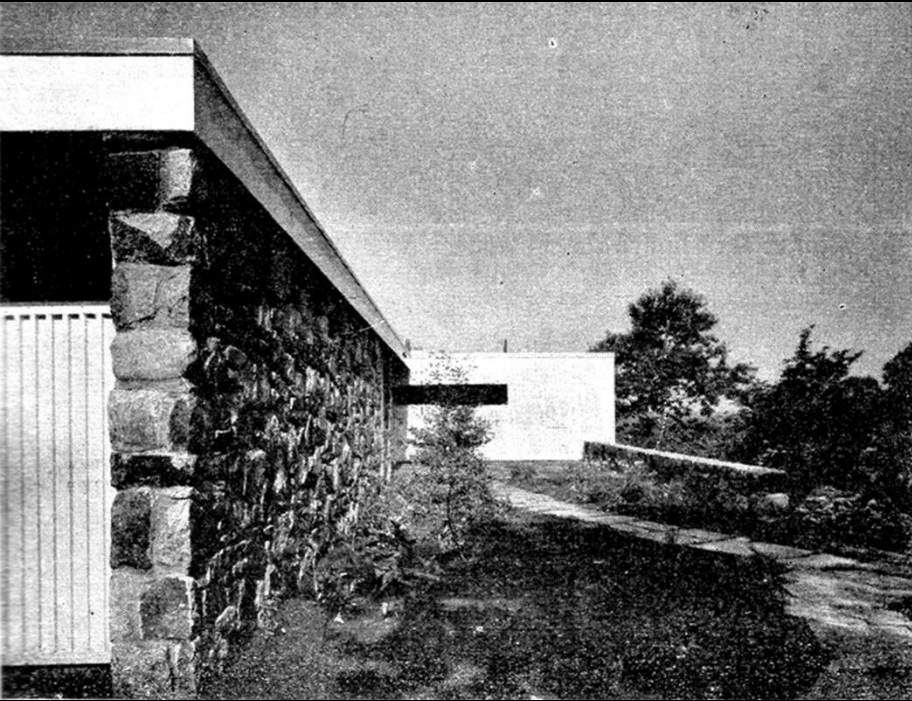
RELACIÓN CON EL **SUELO**



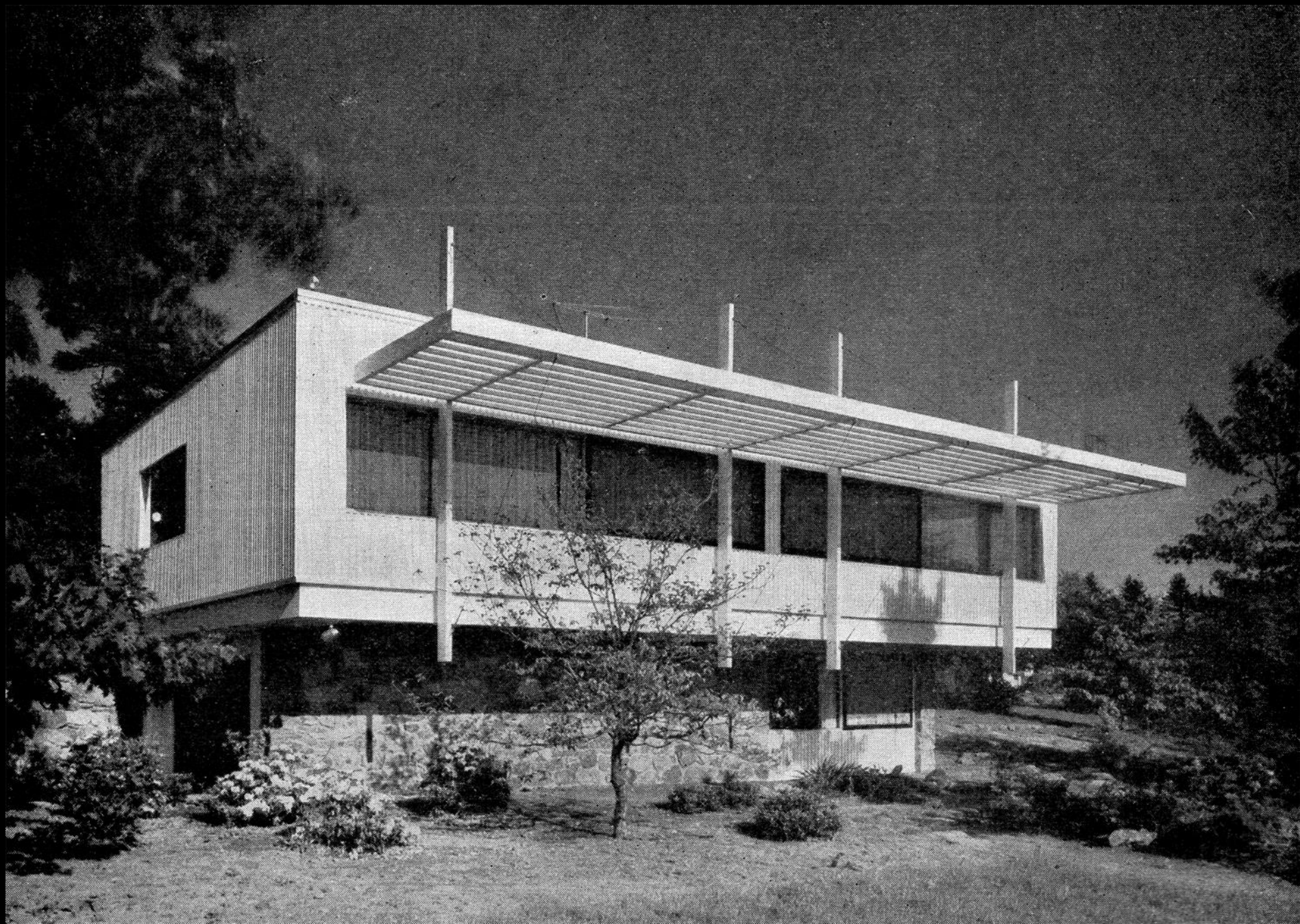
RESIDENCIA EN EEUU – ARQ. MARCEL BREUER

MATERIALES: MADERA Y PIEDRA

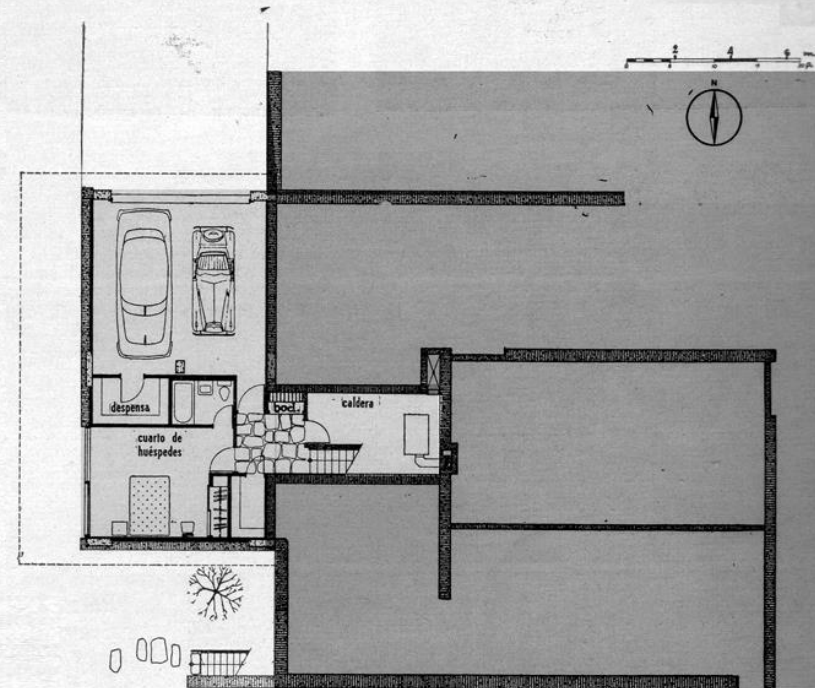
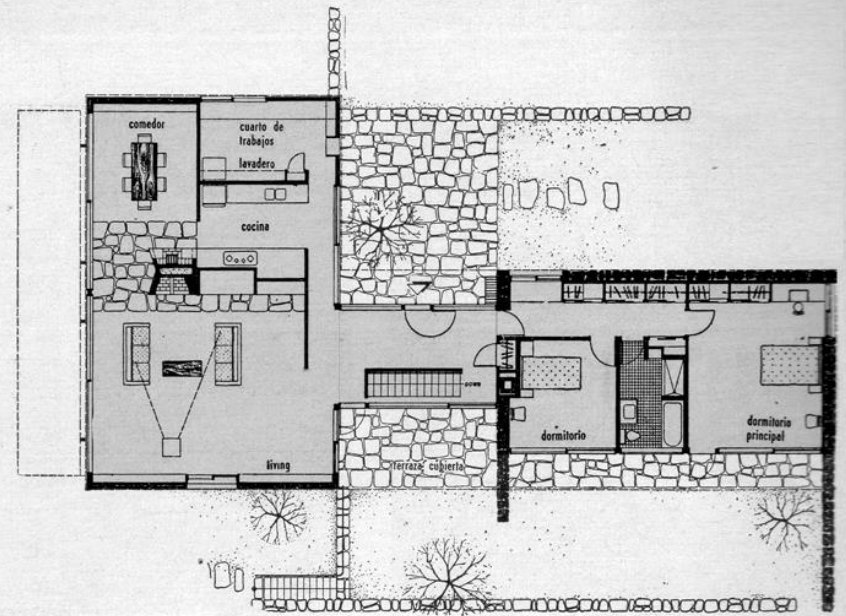
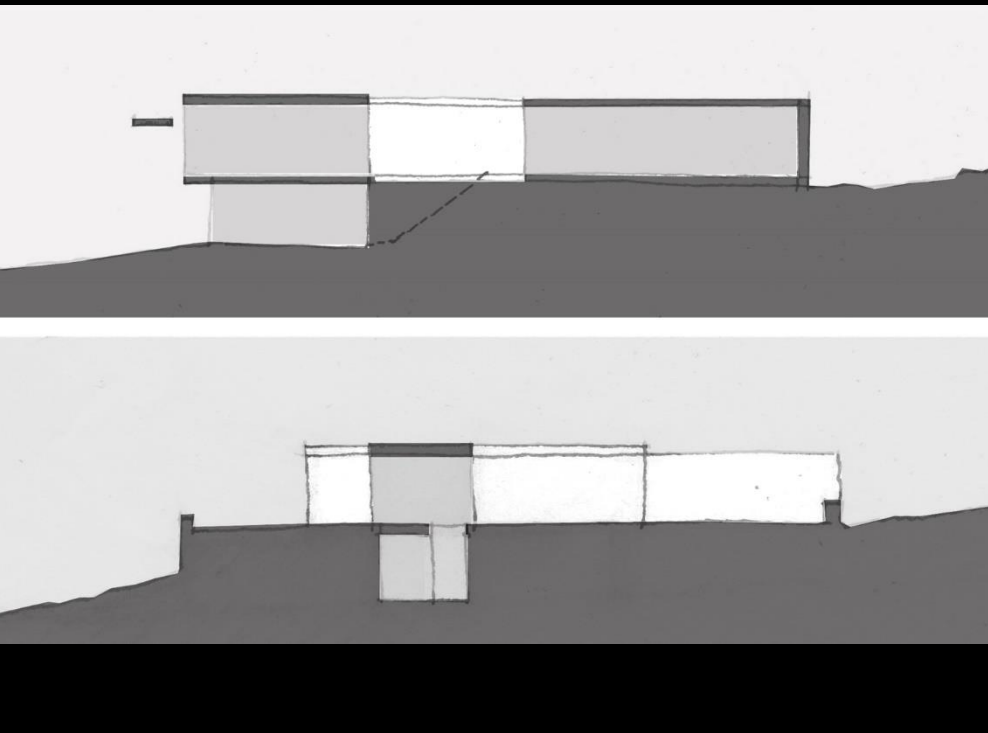
RESIDENCIA EN EEUU – ARQ. MARCEL BREUER



RESIDENCIA EN EEUU – ARQ. MARCEL BREUER



RESIDENCIA EN EEUU – ARQ. MARCEL BREUER



Los ambientes de esta casa fueron distribuidos en dos núcleos de edificación separados y unidos a la vez por una galería, la que por un lado constituye el porche de entrada y por el otro se identifica sin solución de continuidad con una terraza exterior.

El cuerpo de dormitorios está conformado por dos dormitorios y un baño. Estos abren por un lado hacia la terraza exterior, y por el otro hacia un corredor, donde se dispuso de piso a techo un extenso placard; éste, al penetrar en el dormitorio principal, forma un pequeño escritorio-biblioteca. Esta solución, en lo que a dormitorios respecta, cumplió a la perfección con los requerimientos y uso posterior dado por sus propietarios: un matrimonio joven con dos hijos.

Los ambientes de estar fueron orientados hacia el oeste, por ser éste el lado de las mejores vistas regionales. Las ventanas de dichos ambientes están protegidas de los rayos solares por "louvers" en voladizo; el alero así formado, se sujeta por medio de cables de acero a cuatro mástiles que recorren la fa-

MARCEL BREUER, arquitecto

chada sobresaliendo en sus extremos superiores e inferiores.

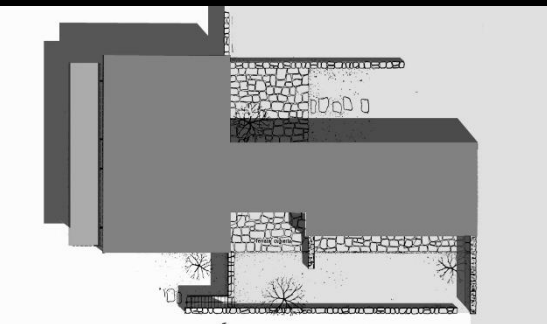
Además de la entrada principal existe otra que abre hacia el pasillo que comunica la cocina con el living.

La decoración de la sala de estar se caracteriza por la gran chimenea de piedra que en su parte posterior, ubicada en el comedor, forma una parrilla para asados.

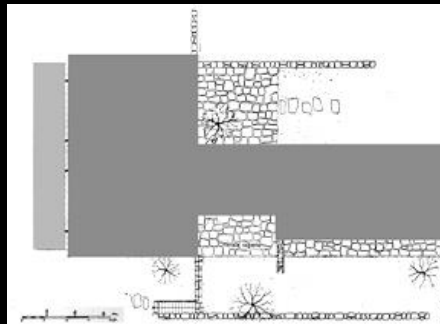
Aprovechando el desnivel del terreno se construyó una planta a nivel, ubicándola debajo de los ambientes de estar. Allí se distribuyeron el garage, la despensa, el cuarto de calderas y un dormitorio de huéspedes con su respectivo baño.

Las paredes del nivel inferior así como las del cuerpo de dormitorios fueron construidas con piedras de la zona. Las paredes norte y sur de los ambientes de estar son de mampostería común recubierta exteriormente por listones de pino pintados de blanco. Este mismo revestimiento se repite en otros sectores de la casa, lo que completa armoniosamente el aspecto exterior de la construcción (ver fotos).

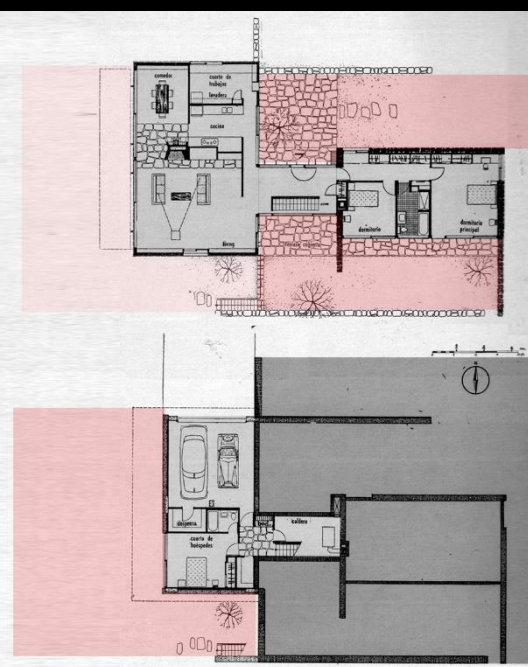
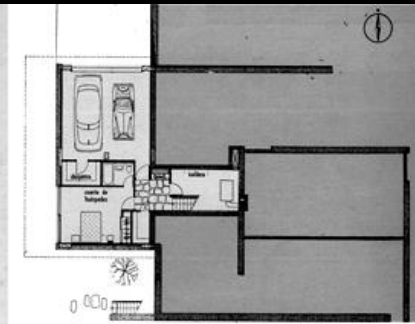
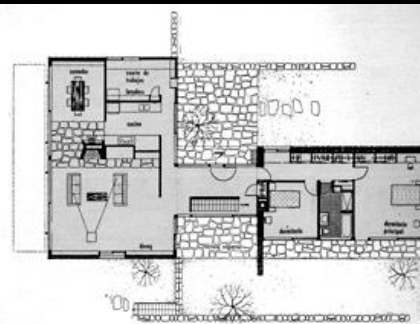
RESIDENCIA EN EEUU – ARQ. MARCEL BREUER



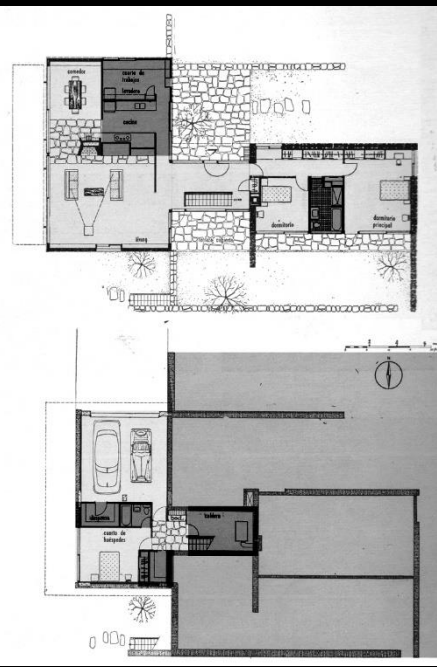
EMPLAZAMIENTO



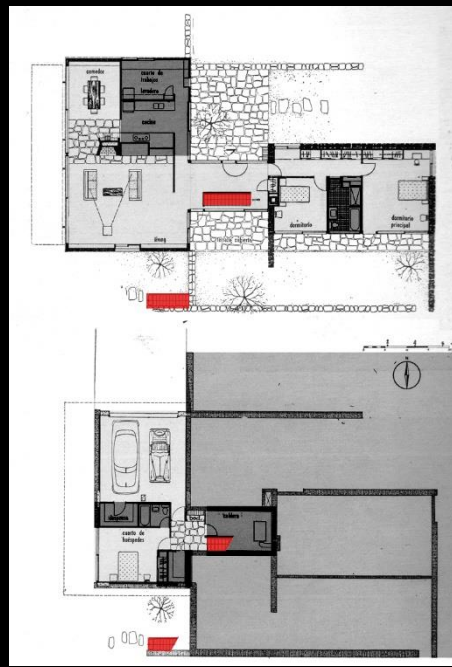
TIPO BINUCLEAR



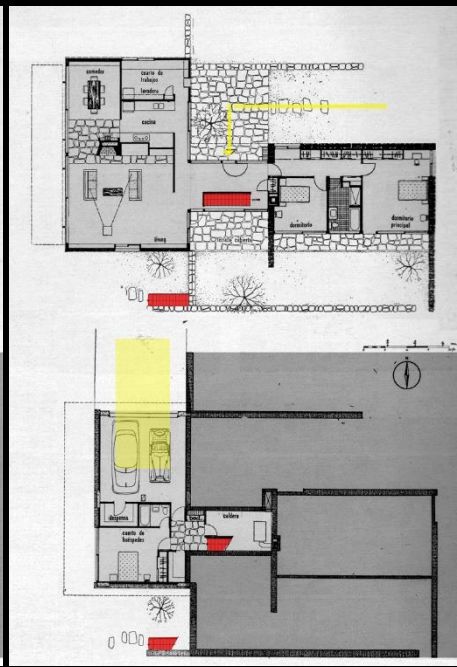
TRANSICIONES



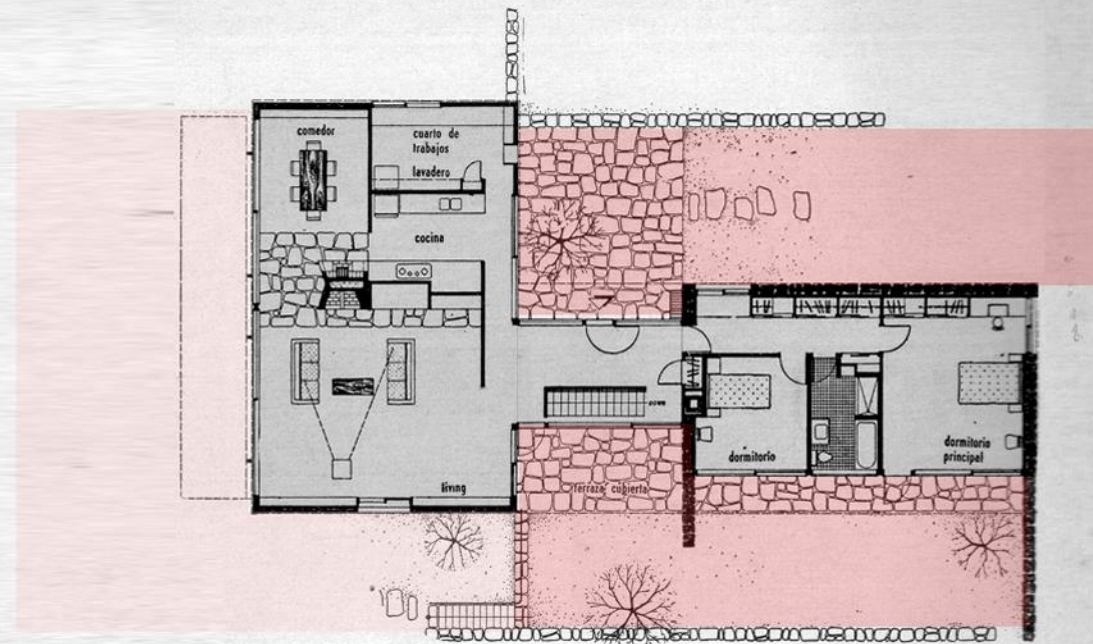
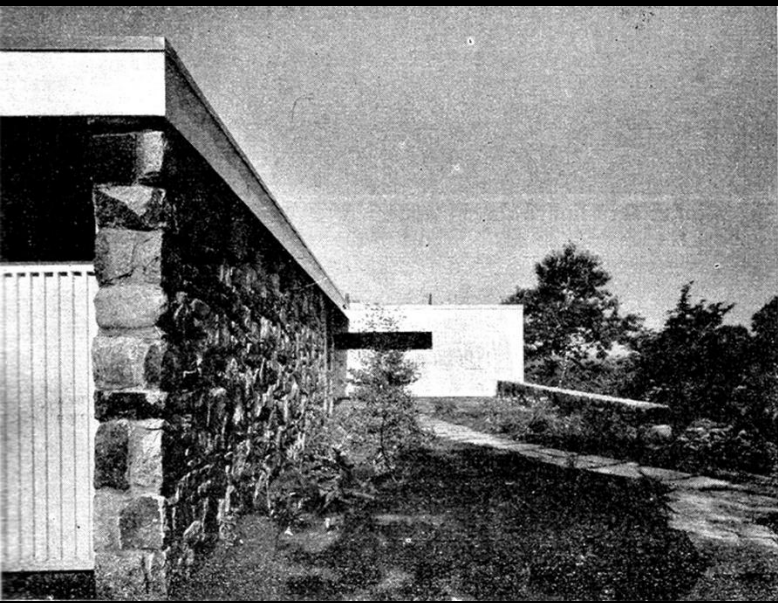
ÁREAS SERVIDAS Y
SIRVIENTES



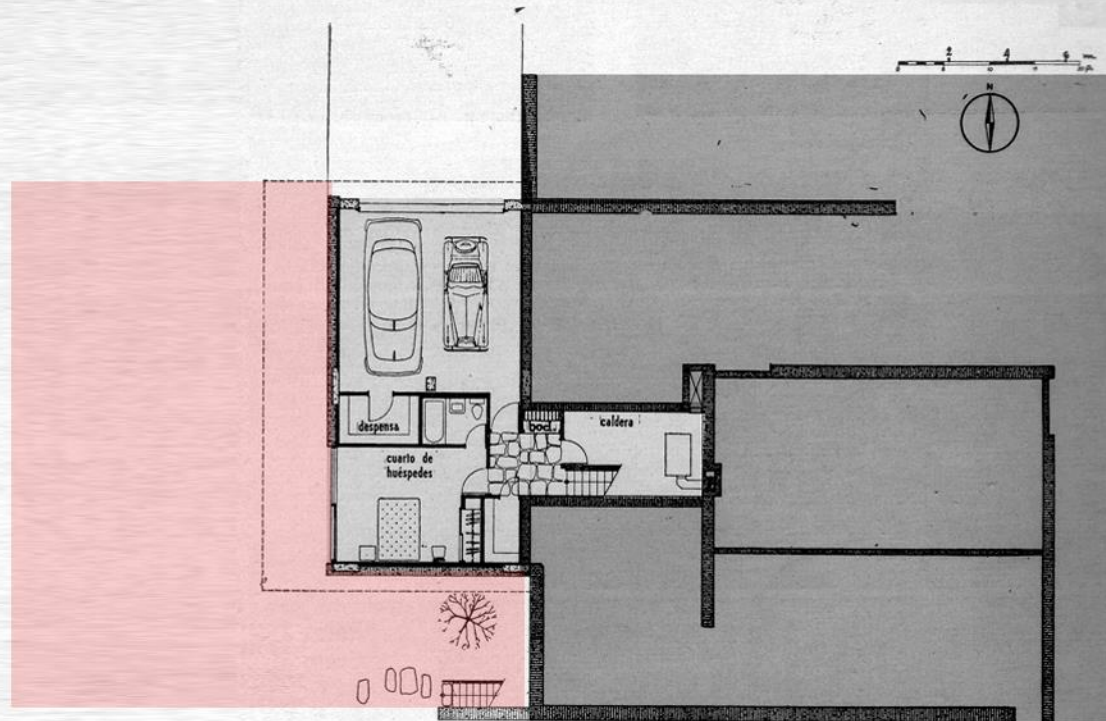
ESCALERAS

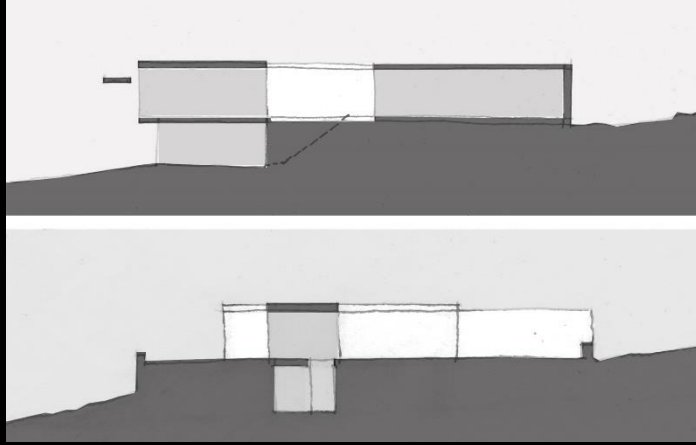
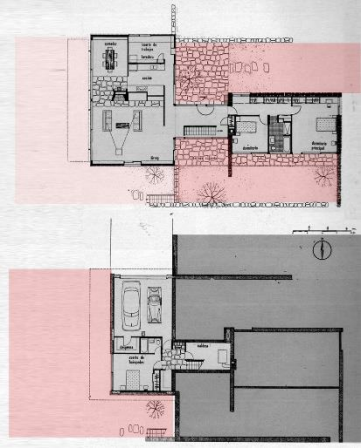


ACCESOS Y ESCALERAS



TRANSICIONES



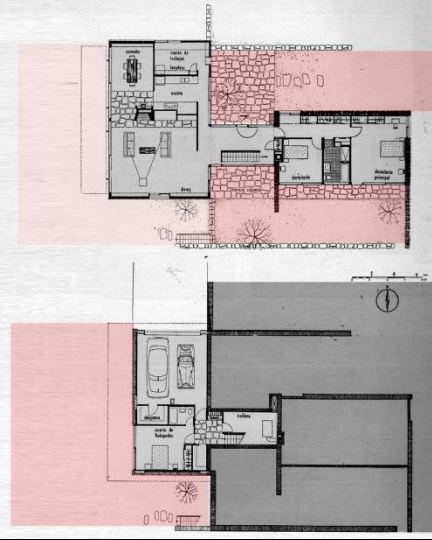


RELACIÓN CON EL SUELO

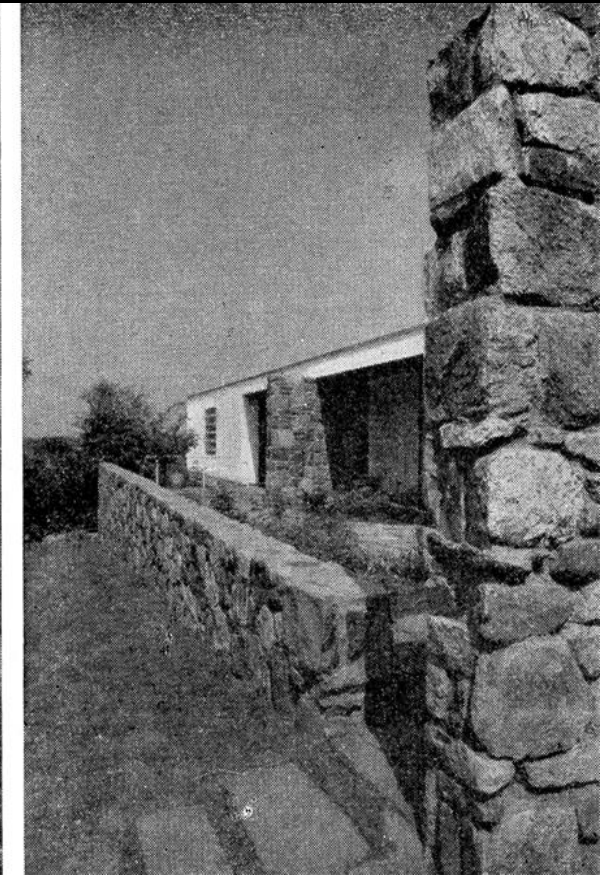
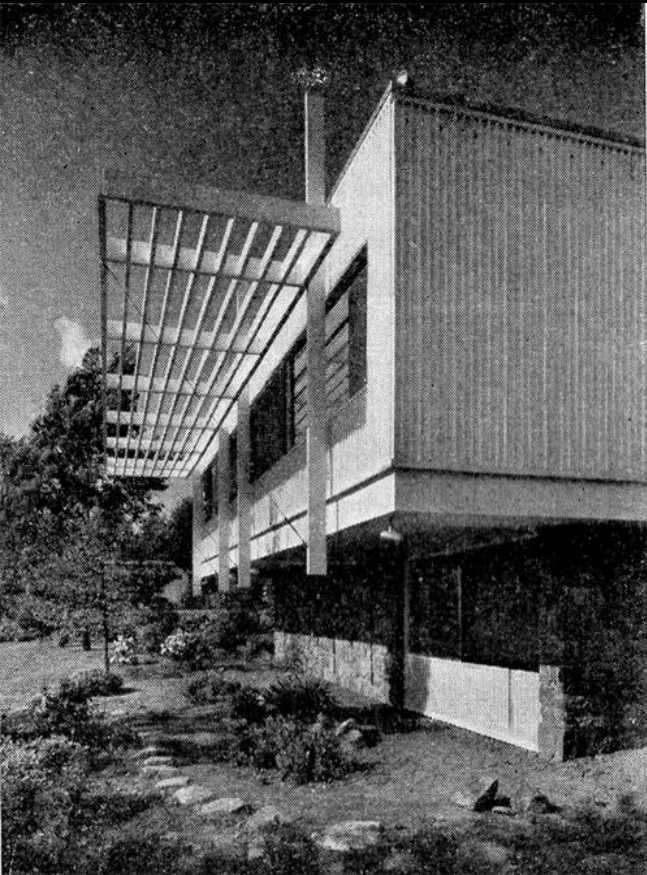
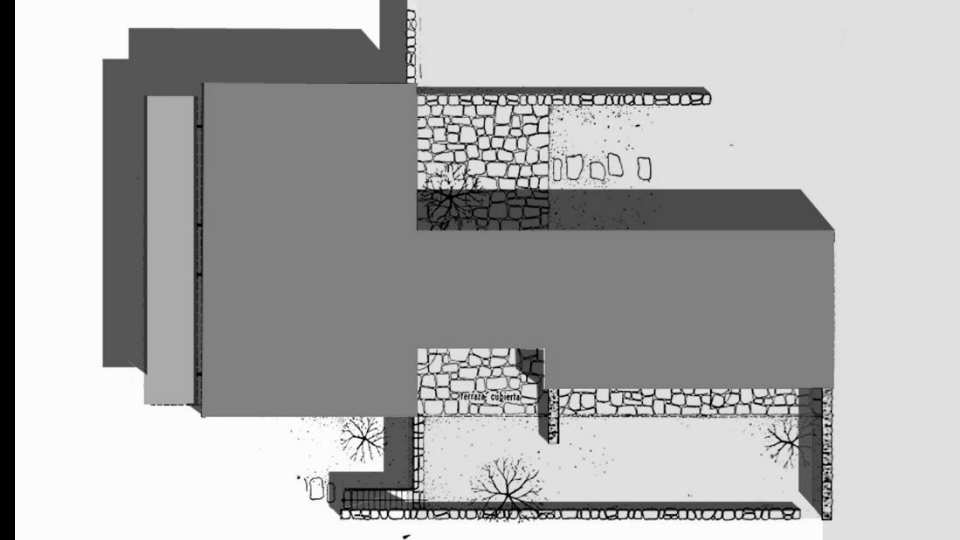


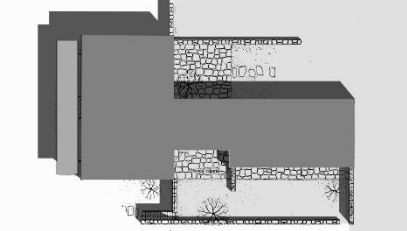
TRANSICIONES

VOLUMETRÍA TIPO BI NUCLEAR

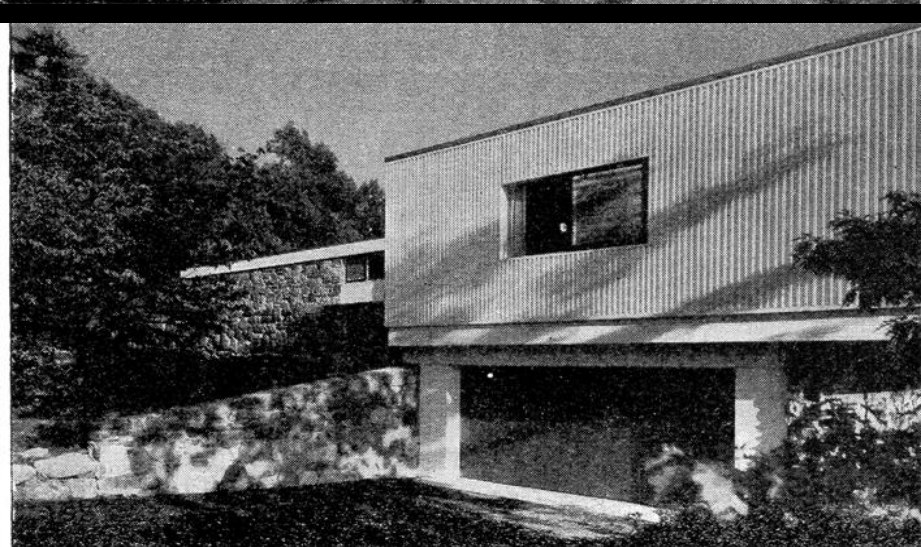
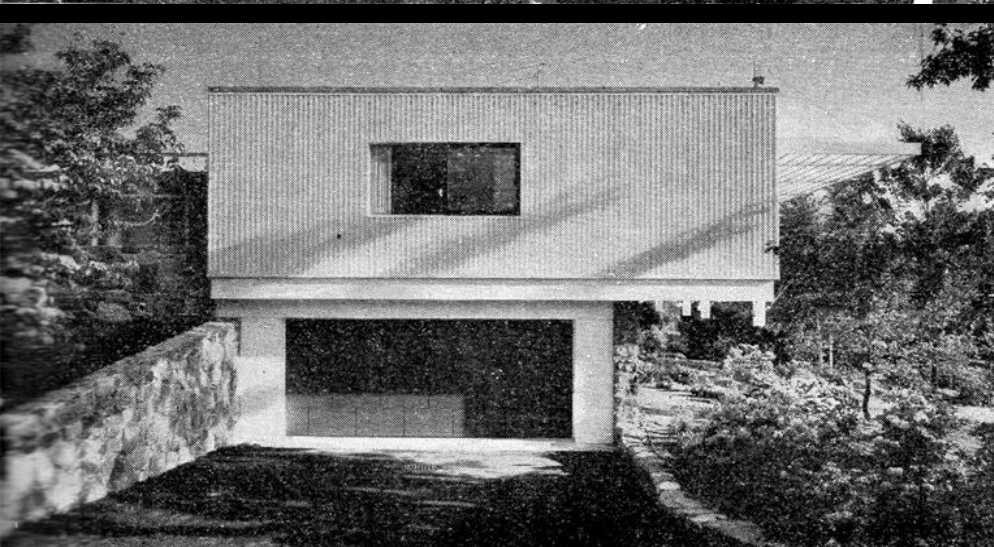
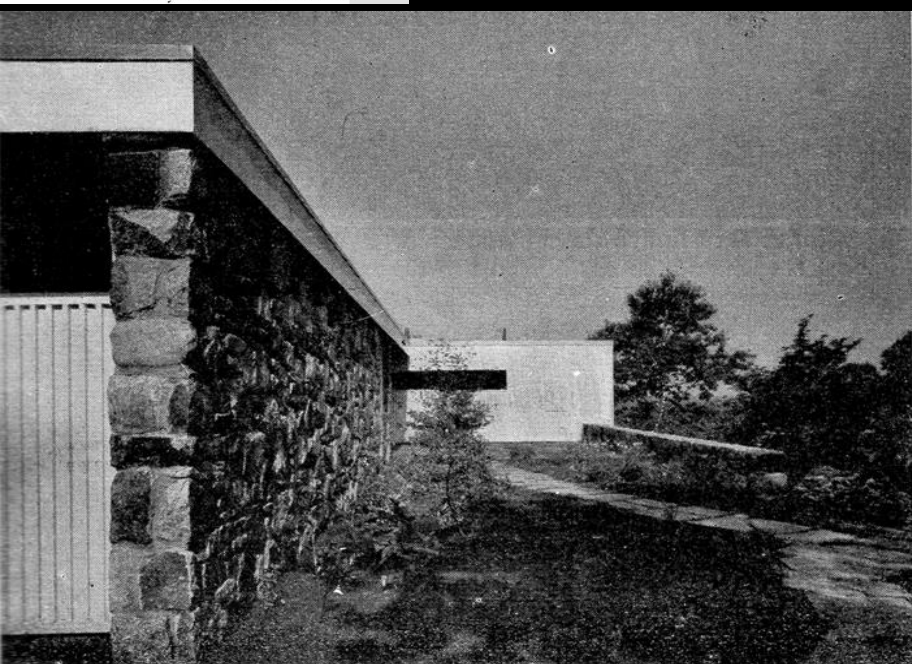
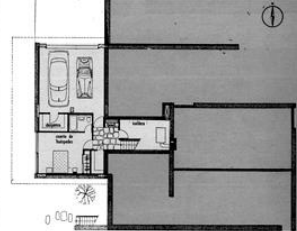
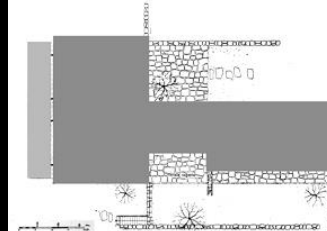


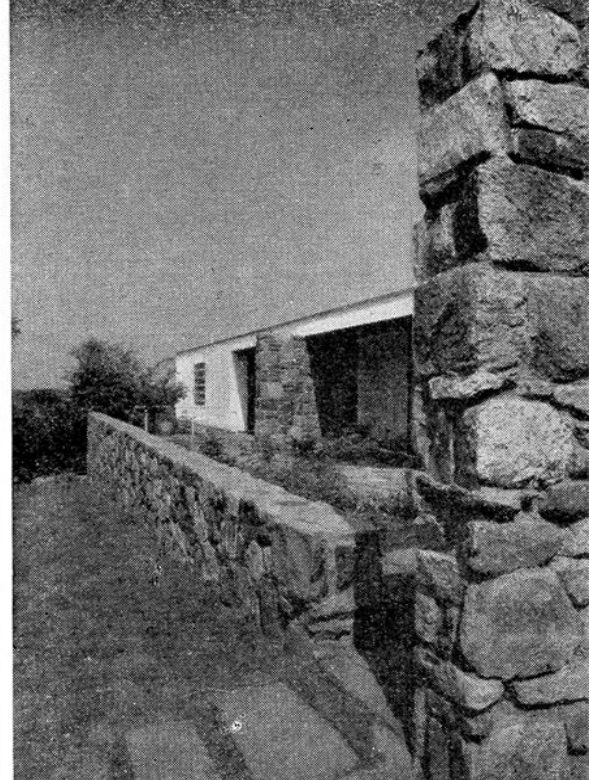
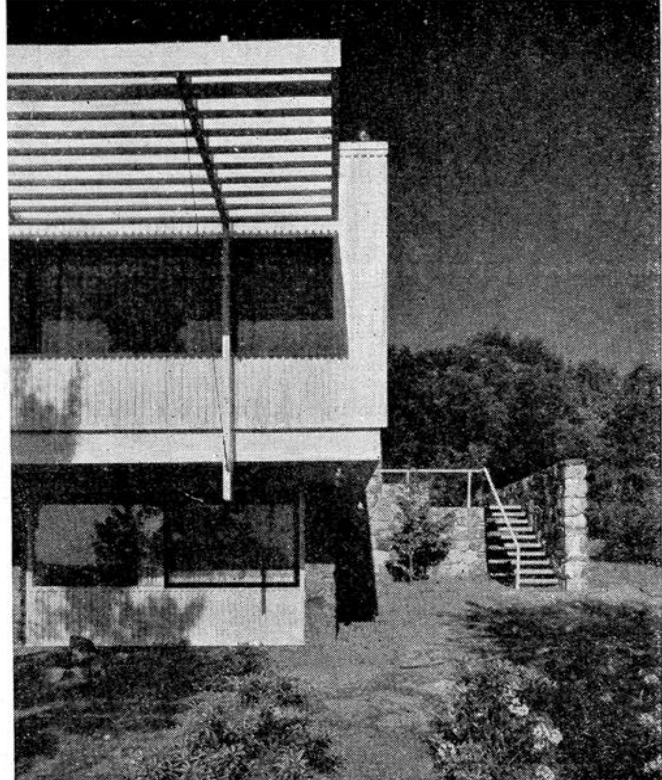
TRANSICIONES





CIERRES - MATERIAL

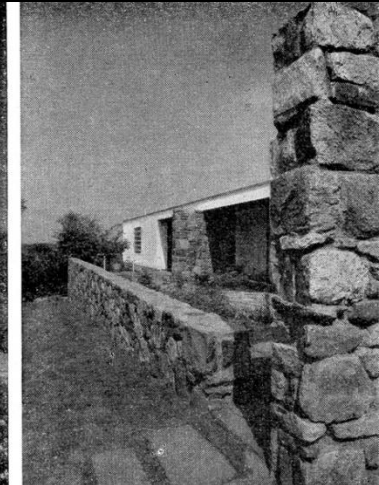
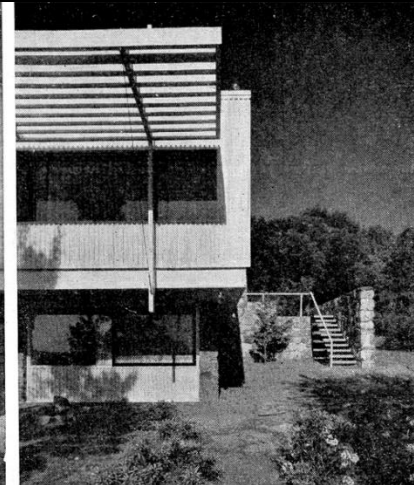
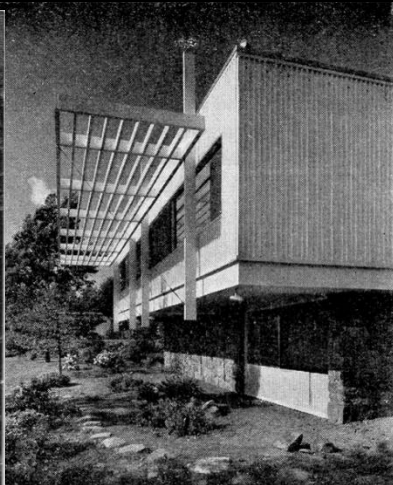


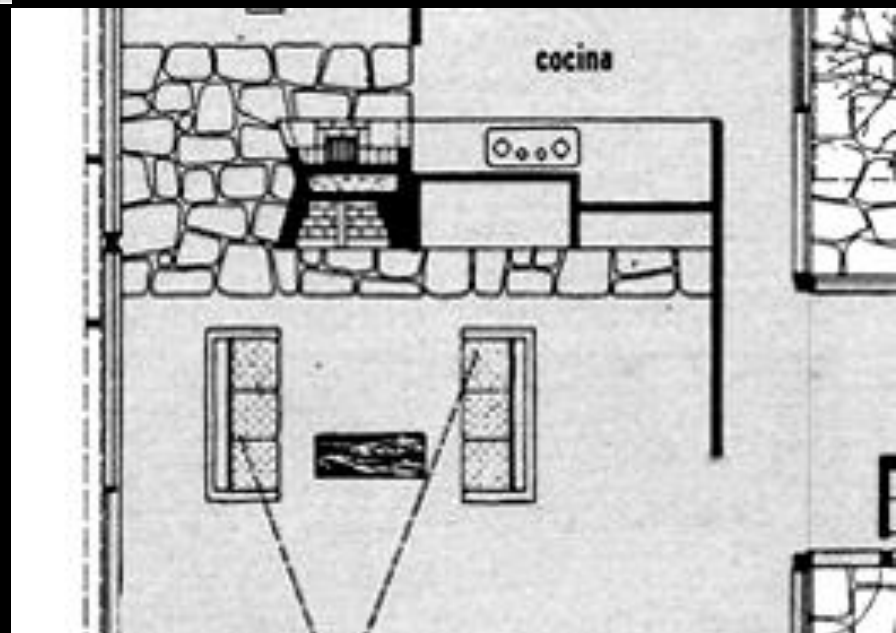
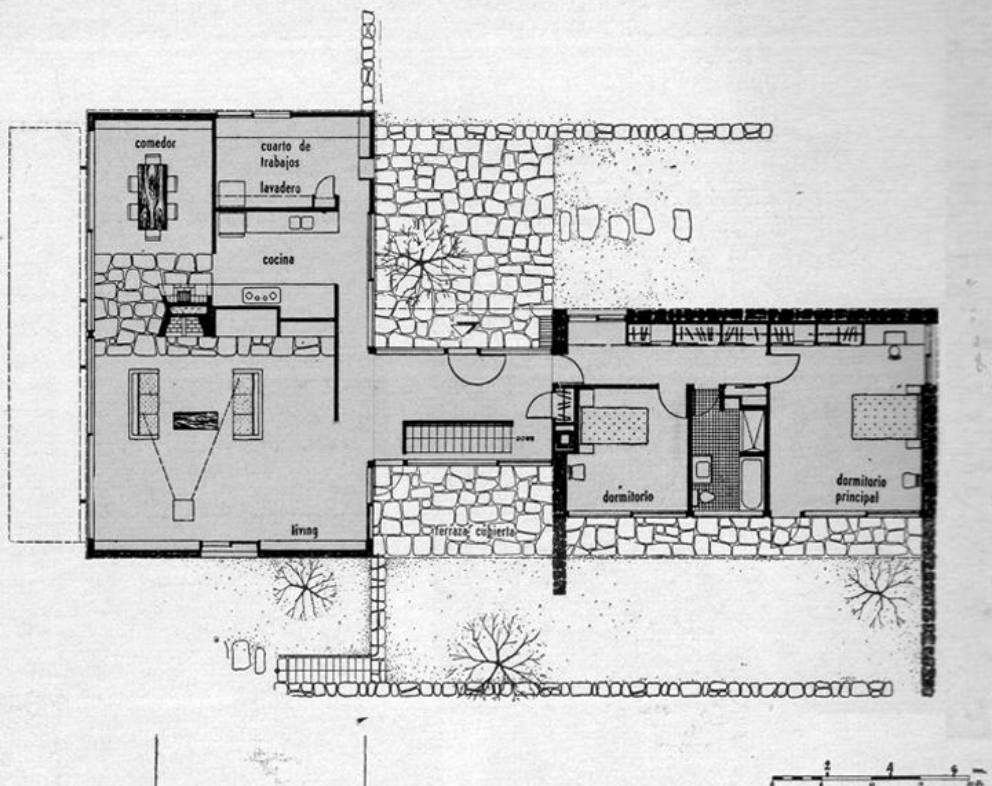


“En nuestras viviendas modernas, la relación con el paisaje es un importante elemento de planificación”, escribió Breuer en 1955. “Hay que considerar dos enfoques muy distintos... uno es la casa, erigida sobre el suelo que a usted le permite acceder al paisaje desde cualquier espacio —una buena solución, especialmente para los niños— y el otro, una casa sobre pilotes, elevada sobre el paisaje, casi como una cámara sobre un trípode. Esto le proporcionará a usted una mejor vista y le dará la impresión de flotar casi en el paisaje o de estar en el puente de un barco. Esto le brindará una sensación de liberación, un cierto impulso, una cierta audacia. Mi solución personal favorita es la que combina estas dos impresiones opuestas: la casa sobre una ladera”.



RELACIÓN CON EL **SUELO**





CUESTIONARIO A RESPONDER Y DESARROLLAR

1. ¿CUÁLES SON LOS **OBJETIVOS** PLANTEADOS PARA EL DESARROLLO DE LA PRESENTACIÓN Y DISCUSIÓN DE LOS DOS CASOS?
2. ¿CUÁLES SON LAS **MODALIDADES** ADOPTADAS PARA EL DESARROLLO DE LA TAREA REALIZADA? EXPLIQUE EL ALCANCE O PROPÓSITO DE CADA UNA DE ELLAS.
3. ¿QUÉ CLASES DE **RECURSOS** FUERON EMPLEADOS DURANTE LA PRESENTACIÓN Y DISCUSIÓN DE LOS CASOS? ENUCIARLOS Y EXPLICARLOS.
4. ¿CUÁLES FUERON LOS PRINCIPALES **ASPECTOS** ADOPTADOS PARA CARACTERIZAR A LOS CASOS? ENUNCIARLOS, EXPLICARLOS Y EJEMPLIFICARLOS DE ACUERDO A SUS CONOCIMIENTOS E INTERESES.
5. ¿PUEDE ESTABLECER **RELACIONES** RELEVANTES Y PERTINENTES ENTRE LAS CUESTIONES ABORDADAS, LOS CONCEPTOS, LAS INTERPRETACIONES Y LOS GRÁFICOS EMPLEADOS? ENUNCIARLAS Y EXPLICARLAS.